

# Job- og personprofil



Centerchef for Ejendomme, Park og Vej

Frederikshavn Kommune  
August 2024

<b>Opdragsgiver</b>	Frederikshavn Kommune
<b>Adresse</b>	Frederikshavn Kommune Rådhus Allé 100 9900 Frederikshavn Tlf. 98 45 50 00 <a href="http://www.frederikshavn.dk">www.frederikshavn.dk</a>
<b>Stilling</b>	Centerchef Center for Ejendomme, Park og Vej
<b>Løn og ansættelsesvilkår:</b>	Stillingen aflønnes efter gældende overenskomst samt efter rammeaftale om ansættelse af chefer. Stillingen er indplaceret på løntrin 52 + 8.500 kr. (årligt grundbeløb 31/3 2000 niveau) med mulighed for individuel forhandling af kvalifikationstillæg.  Tiltrædelse: 1. november 2024
<b>Refererer til</b>	Direktør Rune Asmussen
<b>Yderligere oplysninger</b>	Kan du få ved at kontakte:  Rune Asmussen, direktør Tlf. 2031 2810  Du kan finde relevant information om Frederikshavn Kommune på vores hjemmeside <a href="http://www.frederikshavn.dk">www.frederikshavn.dk</a>
<b>Ansøgningsfrist</b>	<b>tirsdag den 10. september 2024</b>
<b>Processens forløb</b>	Vi beder ansøgere om af notere følgende datoer for ansættelsesforløbet:  1. samtaler: 16. september 2024  Test hos MUUSMANN: 18. september 2024  2. samtaler: 26. september 2024
<b>Hvis du vil søge jobbet</b>	I denne job- og personprofil finder du en beskrivelse af de væsentligste opgaver, som vores nye chef står over for. Du finder også en beskrivelse af de kompetencer, vi forventer af dig som vores nye centerchef.  Kan du se dig selv i beskrivelsen, og besidder du de kompetencer, vi efterspørger, så send din ansøgning. Vi forventer, at du i din ansøgning og i dit CV forholder dig til både jobprofilen og personprofilen.

## Frederikshavn Kommune i udvikling

I Frederikshavn Kommune er der en lang og stærk tradition for at få ting til at ske ved at rykke sammen – en tradition, der er rodfæstet i en grundlæggende tro på, at de bedste løsninger findes ved at stå skulder ved skulder, også når tiderne er udfordrende. Frederikshavn er en kommune, der er drevet af en ambition om udvikling. Det handler om udvikling – både når der tales om bosætning, erhvervsudvikling, infrastruktur mv., men også når der tales om udvikling i samarbejdet mellem borgere og kommune med de mange organisationer og foreninger, i byerne og i de mindre landsbysamfund og ikke mindst i den kvalitet, der hver dag leveres til kommunens borgere fra dedikerede og professionelle medarbejdere.

Frederikshavn kommune er ikke den mest velhavende kommune i landet, men står på et solidt og afbalanceret økonomisk grundlag, der suppleres med mod og vilje til at fortsætte med at investere både tid, viden og kompetencer i udviklingen af hele kommunen.

Frederikshavn er en kommune, der har erfaring med, at vækst og udvikling ikke kommer af sig selv, men er resultat af et vedvarende fokus på at udnytte og udvikle de potentialer, der er i kommunen. Samspillet mellem velfærd, et stærkt lokalsamfund og et erhvervsliv med virkelyst er forudsætningerne for at drive denne udvikling. Det kræver indsats og engagement fra alle aktører i kommunen.

Vi søger en centerchef til en kommune, som bevæger sig fremad på mange fronter, og hvor der er fokus på bosætning, byudvikling, erhvervsudvikling, grøn omstilling og jobskabelse som væsentlige forudsætninger for at udvikle velfærdsområderne. Kommunen har en stor og varieret geografi, hvor det maritime, fødevarerproduktionen, industrien, det grønne, de driftige landsbysamfund og byernes pulserende liv har deres plads. En kommune som de knap 60.000 indbyggere og de ca. 5.500 ansatte i kommunen er stolte af.

Frederikshavn Kommune søger en centerchef, der kan se sig selv som en del af dette fællesskab og som har en overbevisende vilje og vision for, hvordan der kan skubbes yderligere på den gode udvikling i en kommune, hvor målet er at skabe muligheder for vækst og muligheder for mennesker.

### Opgaven

Som centerchef vil du være i tæt dialog med de politiske udvalg, hvor du og dit center bidrager til, at der skabes værdi for borgere og brugere. Jobbet stiller krav til dine evner for kommunikation, forventningsafstemning og borgerinddragelse.

Center for Teknik og Miljø er som myndighed en central samarbejdspartner, da centrene understøtter hinanden i forbindelse med daglig drift og udviklingsprojekter.

Opgaverne er mange og forskelligartede, men følgende opgaver kommer til at fylde meget i den kommende tid:

- Implementering af ejendomsstrategien i tæt samarbejde med kollegerne i de forskellige centre.
- Implementering af klimatilpasningsplanen.
- Løbende udvikling og effektivisering af den samlede kommunale opgaveløsning i samarbejde med centrene.

### Personlige, faglige og ledelsesmæssige kompetencer

Som centerchef skal du først og fremmest have gode faglige, ledelsesmæssige, personlige og sociale kompetencer, som gør dig til en leder, der har let ved at få følgeskab blandt medarbejdere og ledere i et center, der varetager en bred vifte af opgaver og derfor består af fagpersoner med forskellige baggrunde.

Formidlingsevner er en ufravigelig forudsætning for at fungere i jobbet som centerchef. Du får som centerchef en betydelig rolle i forhold til dialog med de politiske udvalg og sikre understøttelse, der gør det klart over for de politiske beslutningstagere, hvilke konsekvenser og implikationer forskellige politiske initiativer vil medføre.

Samarbejdet og samspejlet med andre skal være præget af en tillidsvækkende og troværdig ledelsesadfærd og kræver, at du er en nærværende og engageret leder, som formår at lytte og kan se tingene fra forskellige perspektiver, og som via din naturlige autoritet har let ved at sikre følgeskab.

Vores nye centerchef skal være visionær og kunne skabe synergi og skal samtidig kunne være på forkant i forhold til at identificere fremtidige udfordringer og vilkår, som vil påvirke udviklingen af Frederikshavn Kommune. Stillingen forudsætter, at du har et vist kendskab til driftsområdet og gerne erfaringer fra den tekniske verden. Ansøgere med andre fagkompetencer vil dog også kunne komme i betragtning. Vi søger en dynamisk chef, som ledere og medarbejdere kan spejle sig i, og som navigerer sikkert og professionelt i alle de forskellige situationer og sammenhænge, som vedkommende indgår i, herunder også i pressede situationer med modstridende interesser. Dette fordrer en robust person med en høj arbejdskapacitet. Vi ser meget gerne, at du har erfaring med ledelse af en politisk styret organisation.

Vores kommende centerchef skal have personlig gennemslagskraft og integritet og praktisere en uformel og inkluderende ledelsesstil, som er karakteriseret ved ordentlighed og fokus på at finde muligheder og løsninger. Du skal med smittende engagement være garanten for en positiv omgangsform i samspejlet med politikere, direktion, øvrige ledere og medarbejderne.

[Ledelsesgrundlag for Center for Ejendomme, Park og Vej](#)

### **Den politiske organisation**

Byrådet er sammensat af 29 medlemmer med følgende fordeling:

Socialdemokratiet: 17

Venstre: 5

Socialistisk Folkeparti: 1

Konservative: 2

Danmarksdemokraterne: 1

Dansk Folkeparti: 1

Udenfor Parti: 2

Kommunens borgmester er Birgit Hansen (A).

Den politiske organisation omfatter byrådet, økonomiudvalget og seks stående udvalg:

- Arbejdsmarkedsudvalget
- Børne- og Ungdomsudvalget
- Kultur- og Fritidsudvalget
- Plan- og Miljøudvalget
- Social- og Sundhedsudvalget
- Teknisk Udvalg

### **Den administrative organisation**

Kommunaldirektøren står i spidsen for direktionen som, ud over kommunaldirektøren, består af tre direktører, der refererer til kommunaldirektøren.

Centerchefen for Ejendomme, Park og Vej refererer til en fagdirektør.

Frederikshavn Kommune består for nuværende af 11 centre samt Direktionssekretariatet,

Budget og Analyse, HR og Personale og Økonomi.

Ansvaret er fordelt mellem direktionens medlemmer på følgende måde:

Kommaldirektør Thomas Eriksen har ansvaret for:

- Center for IT og Digitalisering
- Budget og Analyse
- Direktionssekretariatet
- HR og Personale
- Økonomi

Direktør Rikke Albrektsen har ansvaret for:

- Center for Handicap og Psykiatri
- Center for Social- og Sundhedsområdet
- Center for Sundhed og Pleje
- Jobcenter Frederikshavn

Direktør Lone Becker Kjærgaard har ansvaret for:

- Center for Dagtilbud
- Center for Skole, Klub og Ungdomsskole
- Center for Familie
- Center for Kultur og Borgerservice

Direktør Rune Asmussen har ansvaret for:

- Center for Ejendomme, Park og Vej
- Center for Teknik og Miljø

### Organisationsdiagram



Centrene samt en række stabsområder varetager følgende hovedopgaver:

**Center for Handicap og Psykiatri.** Centret driver en række tilbud til voksne med fysiske eller psykiske handicap og varetager misbrugsbehandling af voksne.

**Center for Social- og Sundhedsområdet.** Centret varetager myndighedsfunktionen for Hjælpemiddelenheden, Visitationsenheden, Socialenheden samt Kontakt- og Tilsynsenheden. Centret varetager også forebyggende hjemmebesøg.

**Center for Sundhed og Pleje.** Centret varetager blandt andet opgaver i relation til hjemmepleje i borgernes eget hjem, pleje af borgere på de kommunale plejecentre, sygepleje samt madservice.

**Jobcenter Frederikshavn.** Centret servicere borgere og virksomheder med afsæt i beskæftigelseslovgivningen og forsørgelsesområdet bredt set herunder vedrørende sygedagpenge og kontanthjælp.

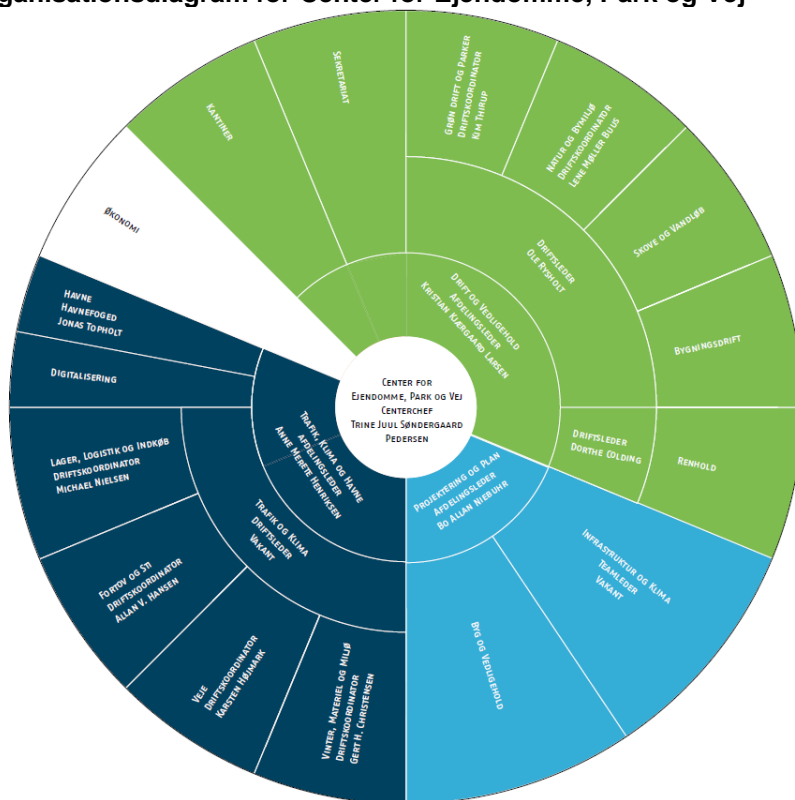
**Center for Dagtilbud.** Centret har ansvaret for drift og udvikling af vuggestuer, børnehaver og dagpleje og står desuden for pladsanvisning, bevilling af fripladser og udbetaling af tilskud til pladser i private institutioner og private pasningsordninger.

**Center for Skole, Klub og Ungdomsskole.** Centret står for undervisning af elever fra 0. – 10. klassetrin, ungdomsskole, SFO samt drift af fritids- og klubtilbud.

**Center for Familie.** Centret varetager indsatsen over for børn og familier med særlige behov samt forebyggende og behandlende indsats for børn og deres familier samt tilbud til børn og unge med vidtgående fysiske og psykiske handicaps.

**Center for Ejendomme, Park og Vej.** Centret har ansvaret for de kommunale vejarealer og rekreative områder. Derudover er centeret ansvarlig for rengøring, drift, vedligeholdelse og teknisk service af kommunale bygninger.

### Organisationsdiagram for Center for Ejendomme, Park og Vej



**Center for Teknik og Miljø.** Centret varetager myndighedsopgaver som lokalplaner, byggetilladelser, opkrævning af ejendomsskatter og tilsyn med landbrug, virksomheder og arealfredninger.

**Center for Kultur og Borgerservice.** Centret varetager blandt andet borgerservice og biblioteksfunktioner, ligesom kultur- og fritidsområdet er en del af centret.

**Center for IT, Digitalisering og Velfærdsteknologi.** Centret vedligeholder hovedparten af kommunens IT-systemer, IT-udstyr til ansatte og velfærdsteknologi til borgere.

#### **Stabsfunktionen:**

Budget og Analyse

HR og Personale

Økonomi

Direktionssekretariatet

## **Budgetaftalen for 2024**

I budgetaftalen for 2024 er der bl.a. prioriteret:

- Prioritering af kommunens ejendomsstrategi
- Forbedring af infrastruktur herunder sikre skoleveje
- Unges trivsel
- Tiltrækning af nye borgere til kommunen
- Forbedret erhvervsklima
- Kortere sagsbehandlingstid på plan- og byggesager

Se mere om budget 2024 [her](#):

## **Udviklingsstrategi**

Hele byrådet står bag vedtagelse af udviklingsstrategien for 2020-2024 "Muligheder for vækst – Muligheder for mennesker". I strategien er prioriteret fire vækstspor, som enkeltvis og sammen rummer potentialer for vækst og jobskabelse.

Det ene vækstspor omhandler **Det maritime**, der med to stærke erhvervshavne som omdrejningspunkt består af over 150 maritime virksomheder. Det andet vækstspor omhandler **Fødevarer**, hvor fiskeriet, landbruget og de store industrivirksomheder udgør ryggraden. Det tredje vækstspor er **Det grønne**, hvor omstillingen på energiområdet samt potentialerne inden for recycling er i fokus. Det fjerde vækstspor er **Turisme og oplevelse**, som med de mange gæster kommunen tiltrækker og servicerer, har solid forankring.

Med udviklingsstrategien har Frederikshavn Kommune politisk sat en dagsorden for udvikling, som tager udgangspunkt i fire temaer:

Temaet **Liv** handler om, at alle skal have udbytte af – og tage ansvar for – fællesskabet. Lokalsamfundene har en størrelse, som betyder, at alle spiller en rolle. Hvert år besøger flere millioner turister Frederikshavn Kommune for at få del i den unikke natur og de mange kulturoplevelser, der er rundt om i kommunen. Det er der god grund til, og det er vi stolte af. Frederikshavn Kommune har Danmarks mest unikke naturoplevelser, og der er potentiale for at udfolde disse muligheder yderligere. Det betyder blandt andet, at der kan bygges videre på det, der er unikt for kommunen - nemlig natur med de blå rum langs kysten og de grønne rum i naturen.

Temaet **Arbejdskraft** handler om, at vi skal understøtte udviklingen med øget omsætning og fokus på jobskabelse i det lokale erhvervsliv yderligere ved at sikre virksomhedernes adgang til kvalificeret arbejdskraft. Fokus er på at tiltrække og fastholde arbejdskraft med de rette kompetencer og løbende skabe nye jobs.

Temaet **Byer** handler om, at Sæby, Skagen og Frederikshavn skal være motorer for udvikling i hele kommunen via fokus på attraktive boliger, butikker, restauranter, foreninger og åndehuller. Der bygges videre på de tre hovedbyers kvaliteter og styrker til glæde for borgerne, tilflyttere og gæster. Byernes rum og

pladser skal udvikles, og det skal gøres let at bevæge sig rundt og opleve kunst, kultur, arkitektur og grønne oaser. I øvrigt er Frederikshavn Kommune begunstiget ved et stort opland med mange livskraftige byer og aktive lokalsamfund. Distriktsudvalget i kommunen er her en vigtig drivkraft, der bæres af en fælles indsats fra mange lokale ildsjæle. Her udvikler vi vores lokalsamfund gennem samarbejde, og der løftes mange initiativer og projekter i et fælles engagement, der sætter tydelige spor, og som på fornem vis omsætter perspektivet i praksis om "En kommune – mange kræfter!"

Temaet **Uddannelse** handler om, at uddannelsesstilbuddene skal matche lokalområderne og de erhverv, som er i kommunen. Det skal sikres, at de unge i kommunen bliver så dygtige og kompetente som muligt blandt andet i samarbejde med det lokale erhvervsliv.

Der er igangsat en proces for udvikling af en ny planstrategi, som vi forventer er klar til vedtagelse i byrådet primo 2024. Planstrategien skal afløse den eksisterende [Udviklingsstrategi 2020-2024](#)

## Ledelsesgrundlag

Frederikshavn Kommunes ledelsesgrundlag består af De 8 strategiske fokuspunkter og De 5 ledelsesgreb. De fem ledelsesgreb formulerer klare krav og forventninger til lederrollen og ledelsesgerningen. Værdibaseret ledelse er fundamentet for udøvelse af ledelse i Frederikshavn Kommune. De otte strategiske fokuspunkter formulerer krav og forventninger til den samlede organisation. Det vil sige til både medarbejdere og ledere i forhold til den måde, som opgaverne løses på i vores kommune.

**De 5 ledelsesgreb** består af:

1. Selvledelse med retning – Vi skaber rammer og rum for selvledelse med retning, så organisationen agerer med vilje og lyst til at skabe situationsbestemte løsninger, der virker.
2. Organisationen i spil – Vi sætter organisationen i spil som en sum af muligheder – vi ser og udnytter potentialerne.
3. Fremtidens muligheder – Vi skaber rum til at se fremtidens muligheder i god tid – vi er offensive og ambitiøse.
4. Kalkuleret fokus – Vi holder kalkuleret fokus på, hvad der virker bedst i forhold til den effekt, vi vil opnå.
5. Vi kan selv, men ikke alene – Vi sætter organisationen i spil som aktiv afhængig af andre uden for organisationen.

**De 8 fokuspunkter** består af:

1. Borgernes selvhjulpethed i centrum og deres netværk i spil
  - Vi ser borgernes ressourcer og understøtter dem i at klare sig selv
  - Vi møder borgerne i deres livssituation og ser ressourcer hos dem og i deres netværk
  - Borgernes engagement giver muligheder – det må ikke opfattes som en trussel
  - Vi understøtter borgernes stolthed ved at klare sig selv og være uafhængige af andre
  - Vi udfordrer borgerne på, hvad de rent faktisk er i stand til og på deres vilje til selvhjulpethed
2. Robust lokalsamfund
  - Vi bidrager til et økonomisk, socialt og kulturelt stærkt lokalsamfund
  - Vi skaber et attraktivt lokalsamfund med adgang til kompetencer, arbejdskraft og bosætning
  - Vores indsats, tilbud og løsninger bidrager til at øge robustheden i lokalsamfundet
  - Vi værner om og nyttiggør lokalområdets kulturelle egenart
3. Robuste mennesker
  - Vi fokuserer på at hjælpe borgerne, så de kan mestre belastninger
  - Vores indsats bidrager til, at borgerne oplever mening, begribelighed og håndterbarhed



- Vi mobiliserer modstandskraft, før belastningen opstår frem for at yde omklamrende beskyttelse
- Vi frigør potentialet til gavn for den enkelte og samfundet

#### 4. Mere for mindre

- Vi dyrker investeringstanken
- Vi skaber flere resultater med de samme ressourcer
- Vi investerer i innovative løsninger

#### 5. Effektiv værdiskabelse

- Vi bruger vores knappe ressourcer med omtanke, så det skaber størst mulig effekt og værdi for lokalsamfundet
- Vi skaber værdi sammen med andre

#### 6. Udsyn, nysgerrighed og nysyn

- Vi orienterer os mod virkelighedens behov og muligheder
- Vi tager ansvaret for innovative løsninger
- Vi har modet til at handle på nye måder
- Vi åbner os mod verden

#### 7. Kommunen som garant for de svage og umælende

- Vi sikrer velfærd for de svageste uden, at det fører til overbeskyttelse
- Vi gør op med ydelsesautomatikken
- Vi går fra universelle og ensartede velfærdsydelse til behovsbestemte velfærdsydelse
- Vi sikrer bæredygtighed og tager ansvar for det, vi overleverer til kommende generationer

#### 8. Styrken ligger i evnen til at opbygge relationer

- Vi bruger lokalsamfundets kræfter til at skabe innovative løsninger
- Det er attraktivt for lokalsamfundet at bruge vores kræfter for at kunne udnytte muligheder
- Vi er "gode legekammerater" – på en professionel måde!

### **Politikker, visioner og gældende planer**

Frederikshavn Byråd har vedtaget en række politikker og visioner med henblik på at kunne sikre målrettede indsatser inden for udvalgte fokusområder, og som centerchef spiller du en central og afgørende rolle i indfrielse og udmøntning heraf. Det drejer sig aktuelt om:

#### Arbejdsmarkedsområdet

- Beskæftigelsesplan 2020-2022
- Politik for socialøkonomiske virksomheder

#### Bosætning, byudvikling og gældende planer

- Boligpolitik
- Masterplan Skagen
- Masterplan Sæby
- Områdefornyelse – Frederikshavn Midtby
- På forkant 2030 – en potentialeplan
- Planportal – kommuneplan, lokalplaner og sektorplaner
- Skagen udviklingsplan

#### Børne- og kulturområdet

- Børne- og Ungepolitik
- Uddannelsesstrategi: Nutidens børn og unge – fremtidens medarbejdere
- Folkeoplysningspolitik
- Skolepolitik

#### Erhverv og energi

- Udviklingsstrategi 2020-2024: Muligheder for Vækst – Muligheder for Mennesker
- Handlingsplan for vedvarende energi 2030
- International strategi

#### Frivillige

- Politik for frivilligt socialt arbejde

#### Handicap og psykiatri

- Handicappolitik
- Socialpsykiatriplan

#### Integration

- Integrationspolitik

#### Natur og friluftsliv

- Masterplan for fremtidens strande

#### Socialområdet

- Værdighedspolitik for ældreplejen

#### Sundhedsområdet

- Sundhedspolitik 2021-2024 – Sundhed med lyst til livet
- Sundhedsaftale 2019-2023 med Region Nordjylland

Politikker, planer og visioner i Frederikshavn Kommune kan ses her: [Politikker, visioner og gældende planer.](#)

## Frederikshavn Kommune kort og godt

Danmarks nordligste kommune er formet af nærheden til havet. Vi lever af, med og ved havet. Vi har udsyn mod horisonten, og vi inviterer verden ind. Livet er barskt ved havet. Det er vi rundet af, og det har gjort os hårdføre. Her kommer intet af sig selv.

Vi har lært os at overvinde udfordringerne og se mulighederne for vækst og mulighederne for mennesker. Det er en del af det frederikshavnske DNA, at folk her ved kysten kigger op og kigger ud. Det samme gælder kommunens ledelse, når fremtidens udfordringer skal tackles. Du vil møde et arbejdsmiljø, der er kendetegnet ved dygtige medarbejdere, åbenhed over for nyt, en velfungerende MED-organisation og gensidig respekt mellem politisk og administrativ ledelse.

Vi er optaget af flere aktuelle udfordringer, der fordrer nye løsninger, som kun kan skabes i et tværgående samspil. Det drejer sig fx om følgende:

- Skoler med stærk lokal forankring. Der skal findes nye veje til at gøre små skoler stærke – fx ved at udnytte matriklerne bedre, skabe sammenhæng og samdrift til flere sider og have blik for den ressource, som udgøres af det folkelige engagement i en skole – til gavn for hele bysamfundets bæredygtighed.
- Digital transformation, der for alvor skal skabe nye løsninger til højnelse af både den enkelte borgers livskvalitet og økonomien i kommunens drift.
- Meningsfulde jobs til alle. Der er behov for initiativer baseret på partnerskaber med bl.a. erhvervslivet for at sikre meningsfulde job til borgere, der kæmper med at skabe en tilknytning til

arbejdsmarkedet.

- Manglen på arbejdskraft på velfærdsområderne. Vi har allerede skabt betydningsfulde partnerskaber om nye løsninger, og der er brug for flere initiativer, som bygger på nye partnerskaber og nye muligheder.

Vi er næsten 59.000 indbyggere og rummer tre købstæder og 30 lokalsamfund. Vi nyder godt af ca. 110 km kyststrækning og kilometervis af cykelstier. Du kan aldrig komme længere end 20 kilometer væk fra enten Kattegat eller Skagerrak, og langt de fleste boliger ligger meget tættere på kysten. Vi har to store erhvervshavne og en perlerække af hyggelige og populære lystbådehavne. En af dem er Sæby Havn, som kommunen har investeret på den gode side af 60 millioner i at udvide i 2022 for at give plads til endnu flere lystsejlere og flere aktiviteter for byens gæster og borgere. Foreningerne omkring havnen har taget initiativ til projekt Vandsportens Hus, der skal danne ramme for vandsportsaktiviteter og lokale fællesskaber.

Både når det gælder natur, kultur og erhverv, favner Frederikshavn Kommune på fascinerende vis hele skalaen fra det barske og storladne til det sarte og raffinerede: Her er fiskere, der tilsammen lander flere hundrede tusind tons fisk om året, og her er kokke, der anretter serveringer med pincet. Her er vestenvind og vandrekitter i nord, frugtbart moræneland i syd og en badestrand med palmer i midten.

Her er Danmarks største fiskerihavn i Skagen, og Frederikshavn Havn er hjemsted for Europas eneste recycling værft – M.A.R.S. For begge havne gælder, at de udvider og udvikler sig efter de ønsker og krav, som eksisterende og potentielle nye virksomheder stiller.

Selvom vi er glade for vand og har flere gode svømmehaller, så kan du let finde tørskoede fritidsaktiviteter. Med ca. 250 forskellige foreninger spredt rundt i kommunen er der adgang til et mangfoldigt udbud – fx håndbold, fodbold, floorball, dans, ridning eller e-sport.

Vi er Danmarks 6. største turistkommune, og hvert år er der fyldt godt op i sommerhuse, på hoteller og campingpladser, mens havnene tiltrækker både lystsejlere og krydstogtskibe. Vi får besøg af ca. 3,2 millioner turister om året, som nyder de helt unikke natur- og kulturoplevelser, vores kommune byder på.

Frederikshavn Kommune har en styrkeposition i Produktionsdanmark. Vi står på skulderen af en stærk tradition for håndværk, industriel fremstilling og serviceindustri. Vi har et bredt spektrum af virksomheder, der leverer produkter og ydelser af høj kvalitet til det globale marked, og som evner at omstille produktionen og udvikle kompetencerne i takt med, at markedet forandres.

Udviklingen af et stærkt erhvervsliv tager afsæt i fire prioriterede strategiske vækstspor, der hver især rummer potentialer for vækst og jobskabelse: Det grønne - energi og recycling, Det Maritime, Turisme og Oplevelser og Fødevarer.

Vi er forbundet med hele verden, og vi vil gerne styrke vores stærke internationale forbindelser for at skabe lokal udvikling. Vi er en del af verden og har et globalt udsyn. Derfor arbejder vi også aktivt med at omsætte FN's Verdensmål til handlinger, der fremmer social, miljømæssig og økonomisk bæredygtighed.