

# Stillings- og kompetenceprofil



**RANDERS**

Museumschef til Museum  
Østjylland

Randers Kommune

Maj 2026

**muus  
mann**

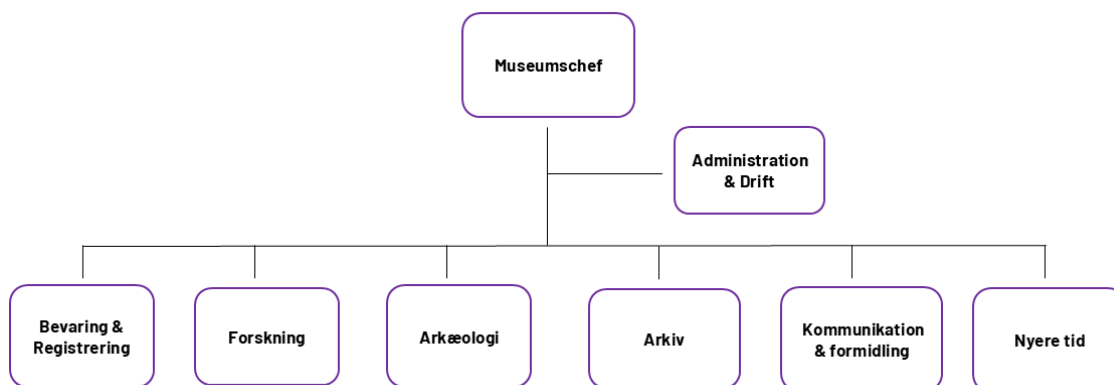
## Museum Østjylland – det får du hos os

Museum Østjylland er et statsanerkendt kulturhistorisk museum med tilhørende arkiver, som belyser forandring, variation og kontinuitet i menneskers livsvilkår fra de ældste tider til nu. Museet opstod som en fusion mellem det tidligere Kulturhistorisk Museum i Randers Kommune, Djurslands Museum i Norddjurs Kommune og Museet for Syddjurs i Syddjurs Kommune og museet er i dag et af landets største lokalhistoriske museer med [udstillinger på flere lokationer](#) i Grenaa, Ebeltoft og Randers.

På Museum Østjylland arbejder vi for at udvikle samlingerne og dokumentationen af den historiske udvikling indenfor det geografiske ansvarsområde og det er vores opgave at gøre samlingen tilgængelig for offentligheden og udbrede kendskabet til [museets forskningsresultater](#). Vi arbejder med mange tværfaglige projekter og forskningen danner basis for Museum Østjylland som vidensinstitution og er forudsætning for meget af museets arbejde med formidling, bevaring, registrering og indsamling. Museets forskning i arkæologi, nyere tids kulturhistorie, bevaring og konservering belyser fortiden og gør dermed nutiden forståelig.

Vi er en rummelig arbejdsplads med 70 medarbejdere og ca. 80 frivillige. Fælles for alle medarbejdere er at de brænder for deres arbejde og har en oprigtig interesse i museet og hinanden. Vi er et lokalt forankret museum med nationale ambitioner og drivkraften til at føre dem ud i livet.

### Organisationen



Den daglige ledelse af Museum Østjylland varetages af museets ledergruppe, der består af museumschefen og museets 6 ledere, der alle refererer til museumschefen. Ledergruppen varetager ledelsen af museet som en kommunal videns-, projekt- og serviceorganisation med projekter, drift og personale på tværs af museets geografi.

### Reference- og ansættelsesforhold

Museum Østjylland er organisatorisk en del af Randers Kommune, og refererer politisk til kommunalbestyrelsens Sundheds, Idræts og Kulturudvalg, der fungerer som museets bestyrelse. Museet har desuden et præsidium på 10 medlemmer, bestående af repræsentanter fra museumsforeningerne og fra de politiske kulturudvalg i Randers, Norddjurs og Syddjurs kommuner, samt en repræsentant fra museets fastansatte personale. Du kan læse mere om Museums Østjyllands organisering på [museets hjemmeside](#).

Som museumschef refererer du til direktøren for Sundhed, Kultur og Omsorg i Randers Kommune, Thomas Krarup. Ansættelsen sker på overenskomstvilkår efter forhandling iht. cheflønsaftalen med en grundløn på trin 51 plus et forhandlet tillæg.



## Opgaver - det du skal hos os

### Strategi og politisk betjening

Som museumschef har du det overordnede ansvar for at udleve [museets strategi](#) og videreføre den strategiske udvikling i et tæt samspil med de tre kommuner og Slots- og Kulturstyrelsen. Dertil skal du være skarp på en effektiv økonomistyring, også i et fremadrettet perspektiv, så du kan sikre den fortsatte udvikling af den tværgående koordinering, organisering og balance mellem drift og projekter.

Randers Kommune er museets hovedtilskudsyder i henhold til museumslovens og arkivlovens bestemmelser. Museum Østjylland indgår derfor hvert år en aftale med Randers Kommune, hvori man fastlægger budget og opstiller mål for museets arbejde. Aftalen bliver udarbejdet gennem dialog mellem bestyrelsen, museets ledere, medarbejdere og præsidium.

Som museumschef skal du sikre en professionel servicering af museets bestyrelse og præsidium med fokus på rettidig orientering i forhold til centrale administrative og strategiske processer. Du skal derigennem sikre tydelighed omkring det strategiske handlingsrum og understøtte det velfungerende tværkommunale samarbejde gennem transparente beslutningsoplæg, så der sikres følgeskab til museets samlede udvikling for alle parter.

Dertil skal du have øje for helheden og sikre, at udviklingen sker i et tempo, der både kan imødekomme museets høje ambitioner og de tilgængelige ressourcer, så du sikrer at hele organisationen er med.

### Ledelse

Du bliver leder for en gruppe ambitiøse medarbejdere, der løser opgaverne i et fantastisk natur- og kulturområde i Danmark med international interesse. Museet er en attraktiv arbejdsplads, og du vil få et stort råderum og mulighed for, gennem involvering og samarbejde, at nå museets mål.

Du skal kunne lede tillidsvækkende gennem andre og kunne lede på distancen i forhold til de mange medarbejdere, der arbejder på museets mange lokationer.

Indadtil i organisationen skal du arbejde med at videreføre et trygt og rummelige arbejdsmiljø og arbejde for en høj social kapital, hvor du gennem involvering og samarbejde fremmer, at medarbejderne kan bringe deres kompetencer og ressourcer i spil. Medarbejderne har en udstrakt grad af frihed under ansvar og deltager aktivt i museets udvikling.

### Synlighed

Du skal kunne begå dig som en synlig og imødekommende museumschef både indadtil i forhold til medarbejderne, men også udadtil i forhold til samarbejdspartnere, frivillige og besøgende. Dertil skal du kunne inspirere til nye samarbejder - både lokalt, nationalt og gerne internationalt.

Det er naturligt for dig, såvel som den øvrige ledelse, at en del af din arbejdstid sker lokalt på flere af museets adresser for dermed at sikre videndeling og være en del af den fælles kultur.

Du skal promovere Museum Østjylland og synliggøre både [aktuelle projekter](#), men også det store potentiale, der er for etableringen af nye tiltag i alle tre kommuner. I den forbindelse skal du kunne etablere nye samarbejder, herunder skaffe midler via fundraising og netværksarbejde, og bidrage til at sætte nye spændende opgaver i søen.

Du behøver ikke komme med alle idéerne selv, men skal kunne lytte og gribe mulighederne, når du ser potentialet for nye tiltag, der kan sætte Museum Østjylland på verdenskortet.



### Forskning og formidling

Museets hovedformål er at indsamle, undersøge, bevare og aktualisere den lokale kulturarv, hvilket bl.a. indebærer en høj grad af forskning og formidling af Østjyllands historie. Som museumschef får du det overordnede ansvar for varetagelsen og udviklingen af samlingen.

Dertil vil det være dit ansvar at sikre rammerne for, at museet kan bedrive højkvalitets vidensudvikling, herunder forskning, samt sikre at den viden museet opnår herigennem når ud til både lokalbefolkningen og resten af landet gennem en moderne, engagerende og inddragende formidling.

Som chef for et af landets største lokalhistoriske museer får du rig mulighed for at sætte præg på og videreudvikle et museum, der er på forkant med at formidle, undersøge, bevare og forske i kulturarven og som er inspirator for kulturbranchen.



## Profil – det vi søger hos dig

Som kommende museumschef skal du have en stærk profil med passion for kulturhistorie, museumsfaglige kompetencer og gerne erfaring og kompetencer indenfor museumsdrift. Du skal bidrage aktivt til at udvikle Museum Østjylland samt have gode forudsætninger for at drive udviklingsprojekter i en museumsfaglig sammenhæng.

Du skal sætte retning for Museum Østjylland og formå at skabe følgeskab til proces og beslutninger gennem overordnede strategiske pejlemærker og retningslinjer for, hvordan museet skal udvikles, organiseres og ressourcerne fordeles.

### Kvalifikationer – ledelsesmæssige, faglige og erfaringsmæssige

Vi forventer, at du har en museumsfaglig baggrund – gerne med en ledelsesmæssig overbygning – og erfaring med museumsledelse eller som minimum ledelse af anden relevant kulturinstitution.

Du har erfaring med at danne netværk både kulturelt, kommunalt, fagpolitisk med forskellige videnområder i nye konstellationer. Du kan se det værdifulde i museets kulturhistoriske og lokale forankring og brænder for at styrke museets eksistens og relevans fremadrettet.

### Ledelsesmæssige og personlige kompetencer

Derudover vil vi lægge vægt på følgende ledelsesmæssige og personlige kompetencer:

#### Samspilsorienteret

Som museumschef skal du opbygge og fastholde et åbent, positivt og dialogbaseret samspil mellem Museum Østjylland, bestyrelsen, præsidiet, kommunerne og lokalbefolkningen. Du skal naturligt have et inkluderende perspektiv i opgaveløsningen med fokus på at skabe synergi i samspillet mellem alle museets samarbejdspartnere. Du skal kunne motivere til, at alle løfter opgaven i fællesskab, så vi kan indfri museets ambitioner og udnytte organisationens fulde potentiale. Du skal inspirere til følgeskab, engagement og ejerskab blandt både medarbejdere og frivillige til museets aktiviteter gennem en tillidsvækkende og samspilsorienteret ledelsesstil, så vi kan fastholde et trygt og bæredygtigt arbejdsmiljø.

#### Innovativ

Som museumschef skal du være ambitiøs på museets vegne, turde tænke ud af boksen i udviklingen af museet og kunne inspirere til nye idéer. Med blik for organisationens ressourcer skal du sikre, at nye projekter og initiativer sættes i gang, styres og følges til dørs. Du skal være innovativ og dygtig til at se og gribe nye muligheder, som kan binde kulturen sammen på nye måder, så Museum Østjylland styrker sit særegne udtryk og kommer på verdenskortet som et museum besøgende kommer langvejs fra for at se.

#### Tydelig i kommunikation

Du skal kunne varetage den administrative ledelse af museets fagligheder i tæt samarbejde med museets ledergruppe. Herunder skal du kunne anvende medarbejdernes og ledernes kompetencer og derved skabe synergi og sammenhængskraft på tværs af afdelingerne med øje for at inddrage, delegere og give frihed under ansvar. Gennem tydelig kommunikation skal du kunne sætte retningen for Museum Østjylland og sikre, at der skabes forståelse, følgeskab og forankring hele vejen rundt. Det kræver en person med stor personlig integritet, troværdighed og autoritet, der tør stille sig op på ølkassen og som kan formidle museets vision, så der skabes begejstring og interesse for museet både lokalt og nationalt.

#### Imødekommende

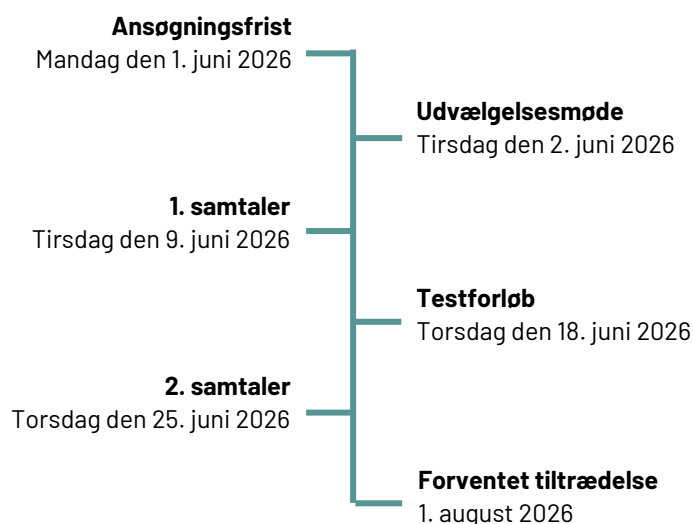
Som museumschef er det vigtigt, at du er imødekommende og gennem en naturlig interesse for andre mennesker kan skabe netværk, engagement og synlighed omkring udviklingen af hele Museum Østjylland og den lokale kulturarv. Du skal kunne begå dig troværdigt og tillidsvækkende blandt eksterne samarbejdspartnere, så alle tre kommuner og lokalbefolkningen oplever, at deres interesser bliver repræsenteret af museet. Du skal med andre ord trives med at være en genkendelig person i lokalområderne, der er synlig, tilgængelig og medvirker til at sikre tryghed og tillid i det eksterne samspil med alle interessenter og samarbejdspartnere.

## Om ansættelsesprocessen

Du kan søge stillingen gennem MUUSMANN [her](#).

### Tidsplan

Der er planlagt følgende forløb for rekrutteringen, som ansøgere bedes notere, idet der ikke kan påregnes afvigelser herfra.



### Testforløb og referencer

Mellem de to samtalerunder gennemfører MUUSMANN et testforløb, der omfatter:

- En personlighedstest (NEO PI-3)
- En intelligencetest (IST Screening (Intelligence Structure Test))
- En opfølgende testsamtale med udgangspunkt i ovenstående

På baggrund af testforløbet udarbejder MUUSMANN en testrapport, der indeholder:

- En vurdering af dine kompetencer i forhold til stillings- og kompetenceprofilen
- En vurdering af dine ledelsesmæssige styrker og udfordringer i forhold til det konkrete job
- Et antal udviklingspunkter for dig som leder i den konkrete stilling

Du vil få testrapporten tilsendt inden 2. samtalerunde, ligesom ansættelsesudvalget får mulighed for at læse den inden samtalen.

I forbindelse med 2. samtalerunde vil du skulle forberede besvarelsen af en case, som du skal præsentere til samtalen.

Efter 2. samtalerunde indhenter vi også referencer for at validere oplysninger og vurderinger. Vi indhenter typisk tre referencer, og det sker i alle tilfælde efter forudgående aftale med dig.

## Ansættelsesudvalget

**Direktør Sundhed, Kultur og Omsorg i  
Randers Kommune**

Thomas Krarup

**Formand for sundheds- idræts- og kul-  
turudvalget i Randers kommune og For-  
mand for Præsidiets Museum Østjylland**

Erik Bo Andersen

**Konstitueret museumschef, Museum  
Østjylland**

Helle Ejersbo

**Museumsinspektør, Museum Østjylland**

Rikke Alsbjerg Schøning

**Direktør for Udvikling og Kultur i  
Syddjurs Kommune**

Luise Pape Rydahl

**Medlem af Kultur-, Fritids- og Landdi-  
striksudvalget i Norddjurs Kommune  
og Næstformand for Præsidiets Museum  
Østjylland**

Benno Blæsild

**Chef for kultur, fritid, turisme og bibli-  
oteker i Norddjurs Kommune**

Trine Grejsen

**Bogholder, Museum Østjylland**

Lene Revsbech Svendsen

## Yderligere information

For yderligere information er du velkommen til at kontakte:



**Thomas Krarup**

Direktør for Sundhed, Kultur og Omsorg  
Tlf.: 21 15 24 62



**Carsten Søgaard**

Adm. direktør i MUUSMANN  
Tlf.: 30 30 28 81

Du kan læse mere om Museum Østjylland på [www.museumoj.dk](http://www.museumoj.dk)