

## Stillings- og kompetenceprofil

REGION SJÆLLAND  
PSYKIATRIEN



*- vi er til for dig*

# Cheflæge til Psykiatrien Vest

Region Sjælland

November 2024



**Opdragsgiver** Psykiatrien i Region Sjælland

**Adresse** Psykiatrien Region Sjælland  
Fælledvej 6, 4200 Slagelse

**Stilling** Cheflæge

**Refererer til** Psykiatriledelsen

**Ansættelsesforhold** Løn efter overenskomst

Tiltrædelse: den 1. februar 2025

**Yderligere oplysninger** Kontakt gerne:

Søren Bredkjær  
Lægefaglig vicedirektør  
Tlf. 58 53 60 03

Mia Fruergaard  
Associeret partner i MUUSMANN  
Tlf. 21 29 70 79

**Ansøgningsfrist** **Søndag den 1. december 2024 kl. 23:59.**

**Processens forløb** Der er planlagt følgende forløb for rekrutteringen, som ansøgere bedes notere, idet der ikke kan påregnes afvigelser herfra.

1. samtaler: Torsdag den 5. december 2024

Test: Mandag den 9. december 2024

2. samtaler: Fredag den 13. december 2024

## Om Psykiatrien Vest

Psykiatrien Vest er en klinisk afdeling under Psykiatrien i Region Sjælland. Psykiatrien Vest varetager den psykiatriske udredning, diagnostik og behandling af voksne borgere fra Holbæk, Kalundborg, Ods herred, Ringsted, Slagelse og Sorø kommuner. Behandling kan ske både ambulant og ved indlæggelse. En [oversigt over sengeafsnit og ambulante enheder](#) kan findes på Psykiatrien Vests hjemmeside, med detaljerede beskrivelser af de pågældende enheders behandlingsområde. En stor del af Psykiatrien Vest er samlet på et nyt stort sygehus i Slagelse, der blev opført i 2015. Byggeriet er banebrydende inden for arkitektur, lys, kunst og natur, som alle er vigtige elementer i moderne psykiatribehandling og danner rammen for en attraktiv, inspirerende og imødekommende arbejdsplads.

Psykiatrien Vest er en behandlingspsykiatri, der arbejder med patientens sygdomsforløb ud fra både psykiske, fysiske og sociale faktorer. Et godt samarbejde – både tværfagligt og inden for den enkelte faggruppe – er vigtige elementer i at kunne hjælpe det hele mennesket og skabe en bedre psykiatri. Psykiatrien Vest er et forbedringspsygehus, der udvikler og tilbyder en bred vifte af psykiatriske tilbud til regionens borgere og har en anonym rådgivning, som er åben for alle, der har behov for viden eller sparring om psykisk sygdom. Psykiatrien som speciale udvikler sig løbende. Derfor er forskning, uddannelse og kompetenceudvikling en stor del af hverdagen i Psykiatrien Vest.

Ny forskning gør verden klogere, og hver dag arbejdes der på at bringe den nyeste viden i spil – også i praksis. Det skaber en arbejdsplads med store muligheder for personlig og faglig udvikling i hverdagen.

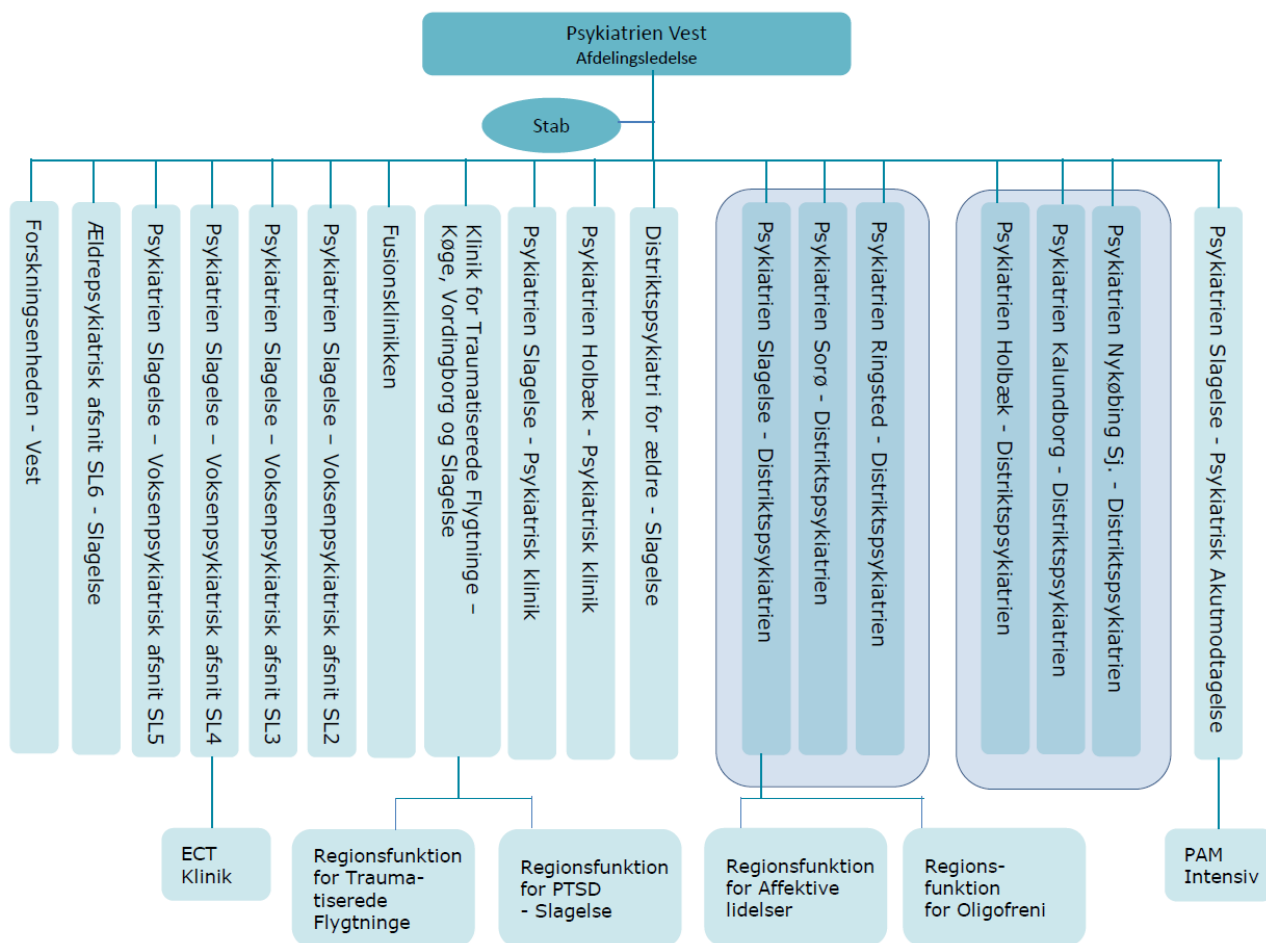
Psykiatrien Vest er en organisation med store visioner for fremtidens psykiatri. Derfor fokuseres der også på efteruddannelse, videreuddannelse og kompetenceudvikling, både monofagligt og tværfagligt. Kolleger, der trives i den løbende udvikling, er efterspurgt, og det ses som en vigtig opgave at uddanne fremtidens medarbejdere.

Afdelingsledelsen i Psykiatrien Vest er en ligestillet tredelt ledelse bestående af en chefsygeplejerske, chefpsykolog og den kommende cheflæge, der i fællesskab varetager den daglige ledelse og udvikling af afdelingen. Afdelingsledelsen refererer til psykiatrilæden.

Afdelingsledelsen i Psykiatrien Vest består af:

- Chefsygeplejerske, Lotte Helveg Mertins-Jørgensen
- Chefpsykolog, Mickey Toftkjær Kongerslev
- Cheflæge, Vakant

## Organisationsdiagram



## Organisation

Psykiatrien Region Sjælland er en behandlingspsykiatri, der består af en række afdelinger med senge- og ambulante enheder, rundt omkring i regionen, der varetager psykiatrisk udredning og behandling samt akutforpligtelsen i Region Sjælland.

De ca. 1.900 medarbejdere i Psykiatrien i Region Sjælland står for den psykiatriske udredning og behandling af borgere med psykiske lidelser. Det sker i et tæt samarbejde mellem psykiatrien, somatikken, kommunerne og de praktiserende læger i Region Sjælland.

### Nøgletal for Psykiatrien Region Sjælland i tal

- Budget på 1.487,2 mio. kr.
- 405 sengepladser
- 8.800 udskrivninger
- 121.500 ambulante samtaler
- Aktivitet i 15 byer i regionen, herunder i 14 af regionens 17 kommuner
- 1.903 medarbejdere (omregnet til fuldtidsstillinger)

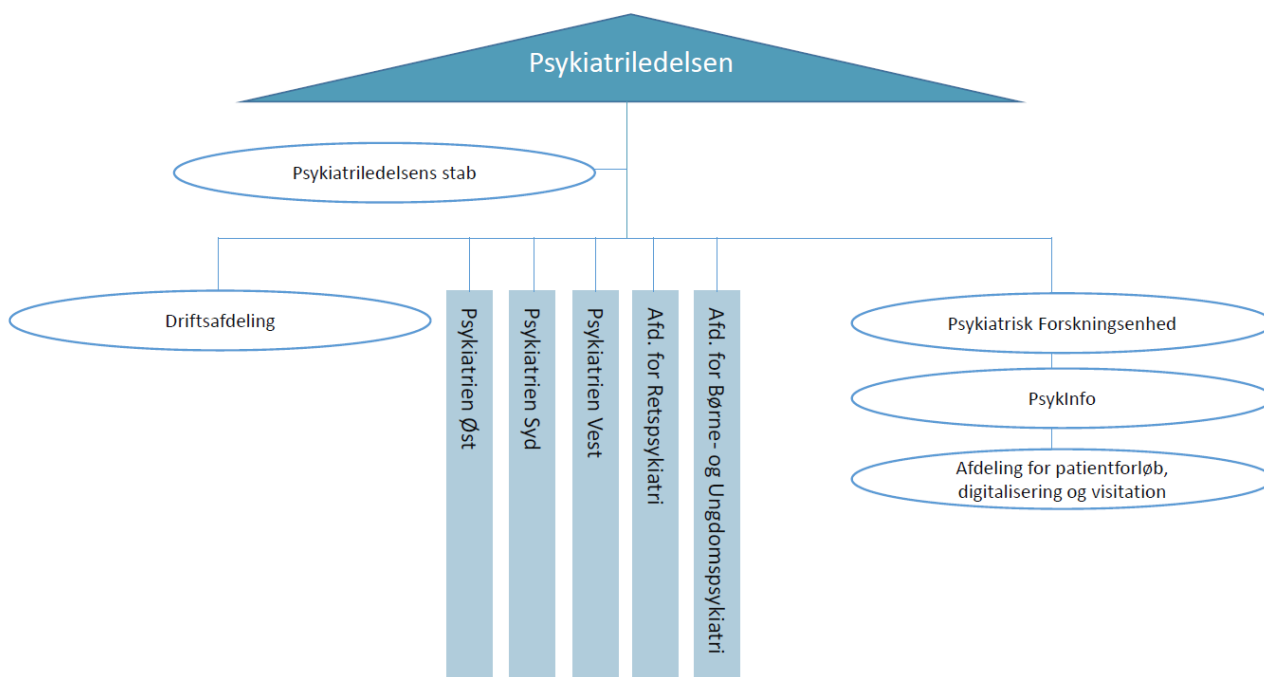
Psykiatrien Region Sjælland ledes af en psykiatriledelse, bestående af en psykiatridirektør og to vicedirektører. Psykiatriledelsen er placeret i Psykiatrisygehuset i Slagelse. Psykiatriledelse har det overordnede ansvar for at varetage den strategiske udvikling på tværs i organisationen og skabe stærke tværgående samarbejdsrelationer i tråd med de politiske mål og beslutninger. Psykiatriledelsen understøttes af en stab i forhold til de kerneydelser, som Psykiatrien leverer til Regionens borgere. Staben er organiseret i tre afdelinger for henholdsvis Økonomi, Strategi og Udvikling (ØSU), Kvalitet, Forbedring og Uddannelse (KFU) og Sekretariats-, HR- og Kommunikation (SHK).

Psykiatriledelsen i Region Sjælland består af:

- Psykiatridirektør Kresten Dørup
- Vicedirektør Søren Bredkjær
- Vicedirektør Dorthe Juul

Psykiatriledelsen refererer til Regionsdirektør Mette Touborg.

### Organisationsdiagram



## Hovedopgaver og ansvarsområder i den fælles afdelingsledelse

I rollen som cheflæge er du sammen med chefsygeplejersken og chefpsykologen ansvarlig for den daglige ledelse, drift og udvikling af Psykiatrien Vest. Du bliver en del af et velfungerende afdelingsledelsesteam med chefsygeplejersken og chefpsykologen, hvor I sammen står for fælles ledelsesbeslutninger og udfører handlinger på afdelingsledelsens vegne. Arbejdet udføres i tæt samarbejde og dialog med psykiatriledelsen for Psykiatrien i Region Sjælland og de øvrige afdelinger i regionen.

Som en del af afdelingsledelsen skal du bidrage til den fælles ledelse, økonomi- og ressourcestyring af Psykiatrien Vest gennem planlægning, koordinering, styring og udvikling af arbejdsgange, arbejdstilrettelæggelse og ressourceforbrug på den mest hensigtsmæssige måde set i relation til afdelingens kerneydelser. Du skal sikre en bæredygtig implementering og overholdelse af vedtagne personalepolitikker, udviklingsinitiativer, aftaler og handleplaner mm. med et kontinuerligt blik på ressourceforbrug og budgetoverholdelse, så udviklingen sker på et stabilt og sikkert økonomisk grundlag.

Du skal bidrage til et positivt og konstruktivt samarbejde i afdelingsledelsen og sikre rammerne for et effektivt tværfagligt samarbejde både i Psykiatrien Vest og på tværs af afdelinger, sektorer og øvrige samarbejdspartnere. Du er ansvarlig for at sikre udvikling og kvalitet i afdelingens kerneydelser og hensigtsmæssige patientforløb i henhold til gældende love, regler og rammer med fokus på, at borgerne bliver mødt af et lyttende og omsorgsfuldt personale og bliver set som et helt menneske. Du skal sikre en kontinuerlig dialog med gensidig forståelse og respekt mellem de forskellige ledelsesniveauer og medarbejdere og derigennem sikre følgeskab og forankring til udviklingen og den strategiske retning.

Afdelingsledelsen er ansvarlig for at sikre rammerne for rekruttering, oplæring og kompetenceudvikling af nye medarbejdere og understøtte et velfungerende uddannelsesmiljø med dybe rødder i forskningen. Tilsvarende skal du stimulere og understøtte et aktivt forskningsmiljø med stærke visioner for fremtiden psykiatri med henblik på en kontinuerlig videreudvikling af afdelingens faglighed.

Som en del af afdelingsledelsen er du ansvarlig for at skabe et godt fysisk og psykisk arbejdsmiljø, præget af åbenhed og tillid og understøtte en arbejdskultur med rodfæste i regionens værdier, hvor der sikres medindflydelse og medbestemmelse i overensstemmelse med Region Sjællands MED-aftaler.

## Hovedopgaver og ansvarsområder som cheflæge

Som cheflæge har du det overordnede faglige ansvar for den lægefaglige opgaveløsning inden for diagnoser og behandling i en specialiseret psykiatri. Herunder skal du understøtte og videreudvikle et eftertragtet uddannelsesmiljø for yngre læger og øvrigt personale. Behandlingen i Psykiatrien Vest foregår på et stærkt fagligt og forskningsmæssigt fundament. Som cheflæge har du derfor en særlig opgave i at understøtte forskningens bidrag til udvikling og inklusion i driften med henblik på at højne kvaliteten i patientbehandlingen og sikre den rette balance mellem forskning, uddannelse og drift.

Du skal som cheflæge have interesse og præference for en recovery, tværfaglig og helhedsorienteret tilgang til patienterne og forstå at inddrage patienter og pårørende relevant i behandlingen. Patientgrundlaget for Psykiatrien Vest stiller krav til cheflægens forståelse og interesse for at bidrage til at reducere ulighed i sundhed.

Som en del af afdelingsledelsen har du medansvar for at udvikle afdelingen, udarbejde udviklingsplaner og omsætte de politiske og strategiske målsætninger til handling og værdi for patienterne jf. bl.a. 10-årsaftalen. Det hele med fokus på at sikre sammenhængende patientforløb og en helhedsorienteret og effektiv indsats på tværs af hele Psykiatrien Vest. Herunder skal du sikre et velfungerende og effektivt samarbejde med kommunerne i området, praktiserende læger, somatiske sygehuse, andre afdelinger og patient pårørende organisationer og frivillige.

Psykiatrien Vest består af matrikler på tværs af Holbæk, Kalundborg, Odsherred, Ringsted, Slagelse og Sorø kommuner. Som cheflæge skal du opbygge og understøtte en fælles kultur på tværs af matriklerne med fokus på at fastholde en samlet identitet og en ensrettet behandling som Psykiatrien Vest uanset lokation og tilhørsforhold.

### **Aktuelle udfordringer**

10-årsplanen for psykiatrien og mental sundhed kommer til at sætte dagsordenen for udviklingen af det samlede psykiatriområde og indsatsen for bedring af den mentale sundhed i Danmark de kommende 10 år. I den forbindelse har du som cheflæge en omfattende opgave i at implementere 10-årsplanens initiativer og tiltag og sikre, at der skabes følgeskab til udviklingen både blandt medarbejdere, borgere og samarbejdspartnere.

Med den nye sundhedsreform lægges der op til en sammenlægning af Region Sjælland og Region Hovedstaden. En sammenlægning af denne kaliber vil naturligt medføre forandringer i organisationen, som den nye cheflæge skal bidrage til at håndtere sammen i samarbejde med den øvrige afdelingsledelse i Psykiatrien Vest, øvrige afdelingsledelseskolleger og psykiatrilæden

Ligesom resten af landet er Psykiatrien Vest udfordret i forhold til rekrutteringen af fagspecialister og faglige ledere. Som cheflæge skal du derfor være en central drivkraft i at tiltrække og uddanne speciallæger og ledende overlæger, der både kan sikre en høj faglig udrednings- og behandlingskvalitet og varetage de faglige beslutninger i den daglige drift, så cheflægen i stort omfang kan fokusere på den strategiske ledelse. Du skal sikre, at der skabes gode og stabile rammer og arbejdsforhold for afdelingen, så den opleves og fremstår som en attraktiv arbejdsplads, som folk har lyst til, og som de med stolthed vil være en del af.

### **Aktuelle muligheder**

Vi forventer ikke, at du er en færdiguddannet leder, når du kommer hos os men nærmere, at du har modet og lysten til at være leder og indfri afdelingens store potentiale sammen med os. Du får derfor gode muligheder for både uddannelse, sparring, assistance, oplæring mm., ligesom du bliver understøttet bedst muligt i at løse opgaverne.

Psykiatrien Vest har været igennem en positiv udvikling i mange år og er meget ambitiøs i forhold til at sikre den rette udvikling af fremtidens psykiatri. Afdelingen har mange spændende tiltag i gang og Psykiatrien Vests placering direkte ved Slagelse Sygehus fordrer bl.a. nye muligheder for tætte samarbejder mellem psykiatrien og somatikken. Du bliver en del af en udviklingsorienteret og forandringsparat organisation i balance, og en velfungerende og ambitiøs afdelingsledelse, der bare venter på den rette cheflæge.

## Kompetencer

Som cheflæge er det vigtigt, at du har en baggrund som speciallæge i psykiatri. Der lægges vægt på, at du har en tydelig eller/og bred faglig profil inden for det psykiatriske område. Den kommende cheflæge har lyst til og mod på ledelse, herunder ledelse af ledere.

Som cheflæge skal du have stor og bred indsigt i de faglige og organisatoriske muligheder og udfordringer indenfor psykiatrien i bred forstand, samt kendskab til sundhedsvæsenet generelt, herunder erfaring med forskning, udviklings- og kvalitetsarbejde, samt erfaring med undervisning, supervision og vejledning.

Endelig er det vigtigt, at den rette kandidat på det personlige plan og ledelsesmæssigt kan tilføre afdelingsledelsen noget nyt, tør udfordre det traditionelle og ser værdien i diversitet i ledelsesteamet – samtidig med til enhver tid at søge at opnå en stærk samarbejdskultur.

Hertil lægges der vægt på, at cheflægen er i besiddelse af en række personlige, ledelsesmæssige og relationelle kompetencer for at lykkes i stillingen. Særligt følgende kompetencer er centrale:

### 1. Høj faglighed

For at kunne varetage opgaven som cheflæge og leve op til afdelingens og regionens faglige ambitioner kræver det en person med en solid faglig ballast, der kan agere faglig sparringspartner i den daglige ledelse af afdelingen, med indsigt i egne faglige begrænsninger og blik for at inddrage afdelingens øvrige fageksperter. Psykiatrien Vest behandler et bredt område inden for psykiatrien, hvilket kræver en tilsvarende bred viden og ikke mindst interesse for alle psykiatriens kerneområder. Cheflægen skal være i stand til at yde faglig og gerne ledelsesmæssig sparring og vejledning i dagligdagen og understøtte videreudviklingen af det faglige miljø. Cheflæge skal bidrage til og tage medansvar for at understøtte et lærings- og udviklingsmiljø ved bl.a. at lære fra sig, stille spørgsmål og inspirere til debat og faglig udvikling blandt afdelingens personale. Du skal være engageret i den faglige udvikling og have lyst til at være den øverste faglige leder indenfor den lægelige behandling i en stor afdeling.

### 2. Strategisk ledelse og forandringsledelse

Som cheflæge skal du kunne sætte en tydelig strategisk retning for afdelingen som helhed og den lægefaglige udvikling af Psykiatrien Vest i særdeleshed. Du skal være innovativ og visionær for fremtidens psykiatri og kunne inspirere til, at nye ideer initieres og udvikles, og er samtidig ansvarlig for at kvalificere ideer og sikre, at de omsættes til handlinger og værdi for patienter og medarbejdere. Det kræver en person, der har stærke kompetencer indenfor forandringsledelse og som ved, at bæredygtig udvikling går hånd i hånd med sikker implementering, så der sikres forståelse, følgeskab og forankring i hele organisationen. Dertil kræver det et godt kendskab til og interesse for budgetlægning og -styring med fokus på at budgetter overholdes, så udviklingen af hele afdelingen sker på et stabilt økonomisk grundlag.

### 3. Samarbejdsorienteret

Som del af en ligestillet afdelingsledelse er det centralt, at du er samarbejdsorienteret og vægter den fælles tværgående ledelse højt. Du har forståelse for og er optaget af, at I sammen fremstår som en samlet ledelse, der er tydelig om retning og rammer. Du får det lægefaglige ansvar for afdelingens læger, men skal samtidig fungere som leder for andre faggrupper. Du skal have øje for at sikre et effektivt



tværsektorielt samarbejde og videreudvikle det tætte samarbejde med somatikken med henblik på at sikre sammenhængende og recovery-orienterede patientforløb af høj kvalitet.

#### **4. Synlig ledelse**

Som cheflæge skal du have en tydelig ledelsesstil, så der ikke er tvivl om hverken den strategiske retning eller forventninger til den lægefaglige behandlingskvalitet og effektivitet. Det kræver en person, der selv er både handlekraftig og beslutningssikker, men samtidig er opmærksom og åben for at inddrage andre perspektiver i beslutningsprocessen. Dertil kræver det en person, der er synlig og nærværende, og som forstår at spille andre gode, gennem en tillidsbaseret og delegerende ledelse. En cheflæge, der har fokus på vigtigheden af psykologisk tryghed og socialt samvær, og som understøtter en kultur, der er præget af gensidig tillid, og hvor man ikke tøver med at række ud, hvis der er brug for hjælp eller sparring.

#### **5. Kommunikation og formidling**

Som cheflæge skal du håndtere en bred kontaktflade til både interne og eksterne interessenter på en inkluderende, imødekommende og professionel måde. Du skal være dialogsøgende og sikre inddragelse og medindflydelse blandt medarbejdere og ledere og understøtte et stærkt samarbejde med både MED-systemet og LMU. Du skal være afdelingens ansigt udadtil og kunne håndtere klagesager og kritiske medier samt bidrage til, at også de gode historier om afdelingen bliver fortalt. Det kræver stærke kommunikative kompetencer og samarbejdsevner samt blik for en ordentlig og professionel konflikt-håndtering og evne til at agere i de svære situationer.

### **Strategier, udviklingsplaner og handleplaner**

#### **Strategi 2022 – 2025**

Med [strategien 2022-2025 "Region Sjælland – for borgerne"](#) er ambitionen at skabe forandringer for borgerne ud fra et politisk mål om at tilbyde flere sundhedstilbud tættere på borgerne, mere forebyggelse og bedre sammenhæng.

Strategien skal sikre en omstilling af Region Sjællands sundhedsvæsen, hvor nye digitale og teknologiske muligheder udnyttes til at skabe bedre og mere effektive løsninger, hvor øget nærhed kan reducere ulighed i sundhed, og hvor borgerne inddrages og involveres mere i egen behandling. Strategien er afsættet for udvikling af en tilgængelig og robust psykiatri med høj faglig kvalitet, der er til for borgerne i Region Sjælland.

Psykiatriens værdigrundlag og menneskesyn er baseret på et fokus på de mellem menneskelige relationer. De overordnede holdninger skal afspejles i relationen mellem borgeren, behandlerpersonalet og de pårørende. Omdrejningspunktet er respekten for det enkelte individ, dennes holdninger og ressourcer. Der skal desuden lægges vægt på de pårørendes særlige viden og ressourcer under borgerens behandlingsforløb.

#### **Handleplaner for Psykiatrien**

Som led i udmøntningen af strategien er der udviklet [handleplaner for Psykiatrien](#). Handleplanerne fokuserer på udvalgte ambitioner med underliggende indsatser, som har særlig prioritet de kommende år. Handleplanerne er dynamiske, og der vil løbende ske politisk opfølgning på handleplanerne med fokus på effekterne for borgerne.

Handleplanerne indeholder fem hovedområder fordelt på tre kategorier:

#### Styrket indsats for børn og unge

1. Hurtigere udredning af børn og unge med psykiske lidelser
2. Tidlig og forebyggende indsats for børn og unge (STIME)

#### Styrket ambulans behandling

3. Fuld implementering af F-ACT teams i almenpsykiatrien

#### Øget brug af digital psykiatri og teknologiske løsninger

4. Øget psykiatrisk onlinebehandling
5. Udforskning og afdækning af behandlingspotentiale i digital innovation

### **Psykiatriplanen og Visions- og Udviklingsplan**

Psykiatrien i Region Sjælland er kendetegnet ved et fælles værdisæt og baserer sig på nogle grundlæggende antagelser i relation til behandlingsarbejdet som kan findes i [Psykiatriplanen](#). Værdisættet udgør fundamentet for medarbejderes og lederes ageren, og skal derfor både komme til udtryk i den konkrete behandling og i langsigtede tiltag inden for uddannelse, forskning og planlægning. De grundlæggende værdier skal være fundament for behandlingen af alle patientgrupper i Psykiatrien.

Det bedst mulige behandlingsforløb er kendetegnet ved, at mennesker med psykisk sygdom mødes som ligeværdige partnere med indflydelse på egen behandling – og tilbydes et rettidigt, tilstrækkeligt, sammenhængende og recovery-orienteret patientforløb af høj kvalitet. Høj kvalitet i behandlingen går hånd i hånd med fastholdelse, rekruttering og udvikling af dygtige og kompetente medarbejdere.

### **Udviklingsplan 2024**

Psykiatrien Region Sjælland arbejder for at styrke den recovery-orienterede udredning og behandling af mennesker med psykiske lidelser. Det er en vigtig og udfordrende målsætning i en tid med stigende behov og knappe ressourcer. Der er store forventninger til Psykiatrien. Det bliver vores opgave at holde en tæt dialog med alle interessenter, så patienternes behov kommer til at stå centralt i de kommende forandringer. [Udviklingsplanen 2024](#) er resultatet af et samarbejde mellem regionspolitikere, ledelse og samarbejdsudvalg i Psykiatrien og beskriver tydeligt, hvilke udviklingstiltag vi vil bruge særlig energi på i 2024.

Udviklingsplanen balancerer mellem strategiske indsatser, som styrker forebyggelse og udvikler den faglige kvalitet og recovery, indsatser som skal tiltrække og udvikle medarbejdere i en mere sikker psykiatri og indsatser, der fremmer det gode patientforløb og peger frem mod innovation og en digital psykiatri.

### **10-årsplanen for psykiatrien og mental sundhed**

De seneste år er psykiatrien nationalt blevet prioriteret, og et samlet løft mod en psykiatri i verdensklasse er påbegyndt. Aftale om en 10-årsplan for psykiatrien og mental sundhed (2022) og Aftale om en bedre psykiatri (2023) understøtter løftet af psykiatrien frem mod 2030. Målet er at skabe større ensartethed, løfte kvaliteten og udbygge kapaciteten i psykiatrien nationalt. I aftalen er der opstillet 37 anbefalinger og 19 ambitiøse mål, som spænder bredt og favner mental sundhed, forebyggelse, tidlig indsats og såvel behandlings- som socialpsykiatrien. Til hvert mål er der tilknyttet indikatorer, så det løbende kan monitoreres, om udviklingen er på rette vej.

Du kan læse mere om [10-årsplanen for psykiatrien og mental sundhed her](#).

## **Andet**

Kandidater til stillingen skal være indstillet på at gennemføre en omfattende ledelsestest hos MUUS-MANN.

---