

# Stillings- og kompetenceprofil



KØGE KOMMUNE



Borup Skole

## Skoleleder til Borup Skole

Køge Kommune

December 2024



**muus  
mann**

<b>Opdragsgiver</b>	Køge Kommune
<b>Adresse</b>	Køge Kommune Torvet 1 4600 Køge Tlf. 56 67 67 67 <a href="http://www.koege.dk">www.koege.dk</a>
<b>Stilling</b>	Skoleleder for Borup Skole
<b>Refererer til</b>	Chef for skoleområdet
<b>Ansættelsesforhold</b>	Løn og ansættelsesforhold i henhold til gældende overenskomst.  Tiltrædelse: 1. marts 2025
<b>Yderligere oplysninger</b>	Kan fås ved henvendelse til  Thomas Westergaard Konstitueret chef for skoleområdet Tlf.: 24 43 77 72  Gitte Bach Dombernowsky Chefkonsulent i MUUSMANN Tlf.: 20 21 14 36
<b>Ansøgningsfrist</b>	<b>Onsdag den 8. januar 2025</b> Søg stillingen på <a href="http://www.muusmann.com/stillinger">www.muusmann.com/stillinger</a>
<b>Processens forløb</b>	Der er planlagt følgende forløb for rekrutteringen, som ansøgere bedes notere, idet der ikke kan påregnes afvigelser herfra.  1. samtaler: Mandag den 13. januar 2025 Test: Fredag den 17. januar 2025 – <b>Bemærk!</b> Der skal afsættes 3-4 timer til testforløbet. 2. samtaler: Mandag den 27. januar 2025
<b>Andet</b>	Du er velkommen til at besøge eller kontakte skolen for yderligere oplysninger. For nærmere aftale kontakt Karin Villumsen, souschef, på tlf.: 51 21 37 86

## Om Borup Skole – Byens skole

Borup Skole er en folkeskole, som ligger centralt i Borup og tæt ved stationen, og som har stor betydning for lokalsamfundet som en institution, der binder borgerne i Borup og omegn sammen.

Skolen har ca. 600 elever i klasser fra 0.-9. klassetrin. Skolen huser også en SFO. Der er ansat ca. 55 lærer og knapt 25 pædagoger på Borup Skole. Ledelsen på Borup Skole består foruden skolelederen af en souschef, en pædagogisk afdelingsleder og SFO-lederen.

Skolen har dygtige ledere og medarbejdere, som målrettet skaber de rette aktiviteter og rammer for børnenes læring og udvikling. Der er generelt et godt forældresamarbejde.

Pædagogikken tager afsæt i den anerkendende pædagogik. Der er fokus på både de faglige, sociale og kreative kompetencer, hvor hverdagen er præget af en gensidig respekt mellem alle på skolen.

Borup Skole har en engageret skolebestyrelse, som fastsætter principper for skolens virke, herunder f.eks. ordensregler og et værdiregelsæt for skolen. Disse regler skal bidrage til elevernes trivsel og til et godt undervisningsmiljø på skolen.

Borup Skole stræber efter en skolehverdag af højeste kvalitet. Faglighed og trivsel med et drys af musik, kreativitet og traditioner.

### Skolens profil

På Borup Skole ønsker vi at skabe den bedste skole for byens børn og borgere. Tryghed for børnene og tillid fra forældrene skaber vi ved at sikre, at hverdagen forløber på en god og ordentlig måde. Det grundlæggende på Borup Skole er derfor den gode, spændende og varierede undervisning i alle skolens fag.

Vores høje forventninger til faglighed og læring hviler på et fundament af god trivsel og oplevelsen af en god stemning. Vi har et særligt fokus på små og store fællesskaber som rammen for læring og udvikling.

Faglighed, læring og god trivsel er således fundamentet på Borup Skole. Herudover består hverdagen af en række særlige oplevelser. Musik, billedkunst og kreative aktiviteter suppleres af spændende initiativer indenfor naturfag, ny teknologi, grønne ambitioner, idræt mv. Du kan opleve morgensang, kor, skolefester med skolekomedier, spændende projektuger og meget andet.

Særligt ønsker vi at fremhæve en fantastisk SFO, som i hverdagen har et nært og tæt samarbejde med skolen. Det største fokus peger imod at skabe en skolehverdag i rolige og velordnede rammer, som giver gode muligheder for at skabe den bedste undervisning og et godt læringsmiljø.

#### *Det betyder*

På Borup Skole arbejder vi hele tiden med at udvikle undervisningen og rammerne omkring den. Vi er dog meget opmærksomme på, at forandringer kan have stor betydning for børn og voksne. Derfor forsøger vi at træde varsomt.

Vi er optaget af IT, digitalisering og innovation som nødvendige kompetenceområder, men tillader os at have en rolig og afbalanceret tilgang til udviklingen.

#### *I skolehverdagen kan det ses*

En skolehverdag på Borup Skole opleves genkendelig for de fleste. Vi har fælles frikvarterer, klokken ringer, lektioner begynder osv.

Selvom Borup Skole er en stor skole, vil man opleve, at der er en særlig ro – på den gode måde – samt at børnene finder tryghed i deres egne børnefællesskaber i klasserne.

#### *For elevernes fremtid får det betydning*

Eleverne klarer sig godt på Borup Skole. Vi tror på, at et godt og trygt skoleliv i grundskolen er den bedste forudsætning for at klare sig godt i et fremtidigt liv- og arbejdsliv, som er under stadig forandring.

Du kan læse mere om Borup Skoles værdigrundlag, strategi for inklusion, anti-mobbepolitik mv. [her](#).

## Skolevæsenet i Køge Kommune

Skolevæsenet omfatter 14 folkeskoler, et 10. klassetilbud, samt to specialskoler. Herudover er der to naturskoler, en musikskole og en ungdomsskole. Køge Kommunes folkeskoler og specialskoler rummer omkring 7.100 elever fra børnehaveklasse til og med 10. klasse.

Skoleområdet i Køge Kommune er kendetegnet ved en høj kvalitet målt på elevernes udbytte. Der arbejdes med en stringent sammenhæng mellem elevernes trivsel og læringsudvikling og de mål, der ledesmæssigt sættes for opgaveløsningen. Det fælles fokus er på fortsat udvikling af stærke fællesskaber – for alle børn og unge.

I Køge Kommune har vi et rigtig godt samarbejde på tværs af skolerne og med vores forvaltning. Det betyder, at man både formelt og uformelt sparrer med hinanden, og der er rum for at dele gode erfaringer, men også at tale om det, som kan være svært. Der er desuden en klar forventning om et tæt samarbejde med dagtilbuds- og familieområdet.

Organisatorisk er Borup Skole en del af Center for Dagtilbud og Skole, som løser kommunale opgaver i henhold til dagtilbud og skole, ligesom centret betjener børn, unge og deres forældre. Centret arbejder inden for den givne lovgivning og de politisk vedtagne strategier og politikker.

I Køge Kommune er der høje ambitioner på børnenes vegne, men kravene er differentierede, så alle børn sammen og hver især oplever passende læringsudfordringer.

På skoleområdet er der stor frihed for den enkelte skole til at forbedre og udvikle lokale og unikke tilbud. Decentralisering er en vigtig og ansvarstagende styringsmåde, og store og vigtige beslutninger bliver således besluttet i samarbejde og decentralt og tæt på kerneopgaven. Løsninger skal således give mening lokalt, og den diversitet, det medbringer, er en grundlæggende styrke i måden at håndtere og løse opgaver på.

Der er i Køge Kommune og i Børne- og Uddannelsesforvaltningen tradition for en flad organisationsstruktur. Medarbejdere, ledere og faglige organisationer inddrages, når udfordringer skal løses, og kompetencer bringes relevant i spil – det gælder i alt lige fra rekruttering og fastholdelse til lokale klagesager og økonomi. Ledere og medarbejdere gives stor frihed under ansvar.

Køge Kommunes skoler er ikke frisat i form af Velfærdsaftaler, men i Køge Kommune er der en lang tradition for et stort lokalt råderum på skole- og dagtilbudsområdet. Herunder indgår også decentral økonomistyring. Velfærdsaftaler sigter mod at sætte folkeskoleområdet mere fri i forhold til især gældende statslige regler, og en sådan frisættelse vil kunne lægge mere til det i forvejen store råderum.

Køge Kommune arbejder på at inkludere børn i fællesskabet, når det giver mening. På alle skoler i Køge Kommune er der etableret et vejlederkorps, som alle arbejder ud fra en inkluderende målsætning. I korpset er der på alle skoler uddannede inklusionsvejledere, som har en særlig viden om og erfaring med inklusion.

Du kan læse mere om Køge Kommunes vision for skoleområdet [her](#), Køge Kommunes børne- og ungepolitik [her](#) og Køge Kommunes Strategi for inkluderende fællesskaber i skole og SFO [her](#).

## Hovedopgaver

Den kommende skoleleder får ansvar for drift og udvikling af Borup Skole og for at bidrage til den strategiske ledelse af det samlede dagtilbuds- og skoleområde i Køge Kommune.

Rammerne for ledelsesopgaven er – foruden folkeskoleloven – den sammenhængende børne- og ungepolitik samt byrådets vision for skoleområdet.

På Borup Skole er den primære opgave at samle skolen om eksisterende traditioner og understøtte en fælles faglig retning.

Borup Skole er en veldreven skole, der hviler på et solidt fundament. Den megen medieomtale i vinteren og foråret 2024 har dog sat sit præg på skolen og blandt andet presset arbejdsmiljøet blandt både ledere og medarbejdere.

I forlængelse af sagerne, der gav anledning til medieomtalen, blev iværksat en række indsatser med eksterne partnere. Indsatserne vedrørte bl.a. nye "ro og orden"-regler, konflikthåndtering, kommunikation og vejledning i forvaltningsloven, hvad angår f.eks. notatpligt. Lederne og medarbejderne har således fået indblik i værktøjer, som kan understøtte dem i deres arbejde. Der skal i den kommende tid følges op på de gennemførte indsatser, så de bliver en effektiv og integreret del af skolens daglige arbejdsgange.

Det er en væsentlig opgave for den nye skoleleder at bygge videre på allerede igangsatte initiativer, der understøtter et godt arbejdsmiljø, og at genskabe tilliden mellem skolen, forældrene og lokalsamfundet generelt. Med gejst og stor energi skal den nye skoleleder tage lederrollen på sig og kunne angive retningen for, hvordan Borup Skole igen kan blive kendt for sin gode faglighed og solide drift, der danner grundlaget for, at skolens mange elever trives.

I den forbindelse vil den nye skoleleder skulle have et tydeligt fokus på arbejdsmiljøet og trivselen. I Køge Kommune arbejdes der systematisk med den professionelle kapital på skolerne, der sætter rammen for den gode personaleledelse og arbejdsmiljøarbejdet.

En anden væsentlig opgave for den nye skoleleder er at fortsætte arbejdet med fokus på mere undervisning for flere elever og at udvikle læringsfællesskaber, blandt andet ved at styrke kompetencerne i almenpædagogik og ved tydelige mål for børnenes læring og trivsel. Arbejdet med inkluderende fællesskaber er primært at arbejde pædagogisk med konteksten og kulturen i fællesskabet – og sekundært med det enkelte barn eller mindre børnegruppe. I den forbindelse skal der også arbejdes med at få en hensigtsmæssig struktur for arbejdet med inklusion, herunder etablering af hensigtsmæssige arbejdsgange.

Den kommende skoleleder skal i den første tid derudover især have fokus på følgende opgaver:

- At skabe kvalitet og opnå resultater ud fra et klart syn på, hvad god undervisning er, og på solidt og roligt fundament, hvad angår overholdelse af gældende regler og retningslinjer
- At udvikle et stabilt ledelsesteam, der arbejder i samme retning og efter fælles mål, og som kan levere i fællesskab, med udgangspunkt i de nuværende lederes store erfaring og kompetencer
- At udvikle en klar og tydelig kommunikation i samspelet mellem eleverne og deres forældre
- At understøtte det tværgående samspil med SFO'en på skolen, hvor der er skabt sammenhænge mellem undervisningsdelens læring og fritidspædagogikkens ramme for børnenes sociale udvikling og stærke fællesskaber

- At styre skolen stringent, økonomisk bæredygtigt og med fokus på, at administration, styring og opfølgning går hånd i hånd med god undervisning og pædagogisk udvikling
- At skabe legitimitet og troværdighed omkring skoleudviklingen i samarbejdet med skolebestyrelsen

Du bliver en del af en meget kompetent ledergruppe i Køge Kommune, der tæller skolechefen og skolelederne.

I ledergruppen arbejdes systematisk med at udfolde de politiske visioner og mål i praksis. Der insisteres på et tæt ledelsesmæssigt fællesskab i ledergruppen, hvor man lærer af hinanden og bidrager med den viden og de ressourcer, hver især råder over. Fokus i ledergruppen er især på emner som ledelsesudvikling og den strategiske ledelse af skolerne i Køge Kommune.

Ledelsen i forvaltningen har stort fokus på at fastholde den høje kvalitet og faglige ledelseskultur. Det kalder på ydmyghed for kulturen og respekt for den store erfaring og kompetence, der er i organisationen. Iblendet nye perspektiver og kompetencer er målet at fortsætte med at lave god skole i Køge Kommune i et tillidsfuldt samarbejde med det politiske niveau.

## Personlige og ledelsesmæssige kompetencer

Vi søger en engageret skoleleder, der i tæt samspil med skolens ledere, medarbejdere og bestyrelsen kan sikre en fortsat positiv udvikling af Borup Skole.

Vi forventer, at du er uddannet skolelærer, at du har erfaring med ledelse af en folkeskole, og at du har solid indsigt i folkeskoleområdet. Hvis du har en lederuddannelse, er det en fordel, men det er ikke et krav. Det væsentlige er, at du har vist, at du som leder sammen med en ledergruppe og medarbejdere har formået at skabe fælles processer og opnå resultater i forhold til at sikre et stærkt og roligt fundament, fælles retning og faglig udvikling på en folkeskole.

Du vil som ny leder i Køge Kommune fra dag 1 få tilknyttet en ledelsescoach, der tæt på praksis vil kunne hjælpe dig med at udfylde lederrollen bedst muligt.

Herudover skal skolelederen være i besiddelse af en række personlige, ledelsesmæssige og relationelle kompetencer for at lykkes i stillingen, hvor særligt følgende kompetencer er centrale:

### 1. Høj faglig integritet med fokus på orden i driften

For at få succes i stillingen som skoleleder på Borup Skole er det vigtigt at have indsigt i de styrker og udfordringer, der følger med i driften af en folkeskole og SFO på denne størrelse. Den kommende skoleleder skal kunne forstå, hvordan man udnytter disse styrker bedst muligt samt professionelt og konstruktivt tager hånd om udfordringerne. Den kommende skoleleder skal ligeledes have indsigt i og erfaring med økonomistyring og sikker god skoledrift, herunder at have styr på forvaltningsloven f.eks. i relation til datagenerering og partshøringer. Borup Skole skal ledes i fællesskab, og det kræver en leder, der omfavner et konstruktivt samarbejde med skolens ledelsesteam, og som kan sætte retning og samle skolens personale omkring den fælles pædagogiske og didaktiske retning.

### 2. Stærk til kommunikation og relationer

Kommunikation og formidling er en af de primære kompetencer, som den kommende skoleleder skal mestre for at få succes i stillingen. Borup Skole har brug for en skoleleder, der er udadvendt, og som kan formidle, hvad skolen står for, og ikke mindst hvad skolen tilbyder, både til forældre, elever og medarbejdere på skolen. Der er behov for en leder, der mestrer en dialogisk ledelsesform, og som vægter

inklusion og transparens i beslutningsprocesser meget højt. En leder, som tager sig tid til og evner at etablere inddragende processer for at få alle med, så der sikres følgeskab og ejerskab til beslutningerne. Det er i den forbindelse væsentligt, at skolelederen kan opbygge gode og sunde relationer med forvaltningen, andre skoleledere, skolebestyrelsen, lederne og medarbejderne, herunder de faglige repræsentanter, på Borup Skole, eleverne og deres forældre.

### **3. Beslutningskraftig og robust**

Som person skal den nye skoleleder være optimistisk, energisk og udvise gejst i jobbet og skal i kraft af sin person, sine erfaringer og faglighed være i stand til at stå i egen ret og udvise beslutnings- og eksekveringskraft, når det er påkrævet, men på en måde, så dem, der berøres af handlingerne, oplever sig hørt og inddraget. Det gælder ikke mindst i mødet med forældrene med børn på specialområdet, hvor skolelederne skal have den fornødne rummelighed. Samtidig skal skolelederen have den fornødne tålmodighed i forhold til, at forandringer og styrkelse af arbejdsmiljøarbejdet tager tid. Det er vigtigt, at skolelederen fremstår rolig, nærværende og professionel i situationer, hvor der er noget på spil, og hvor konfliktniveauet nogle gange kan være højt. Heri ligger også, at skolelederen formår at stå fast på sine beslutninger, selv om de mødes af kritik fra berørte eller andre parter, hvilket forudsætter en vis robusthed.

### **4. Lydhør og inddragende personaleleder**

Som skoleleder på Borup Skole bliver du leder af fagligt engagerede medarbejdergrupper. Du bliver leder for en gruppe ildsjæle, der brænder for børnene og de unge og har høje forventninger til den faglige kvalitet, skolen leverer. Dette kræver en leder med indsigt i og forståelse for elevernes behov og medarbejdernes arbejdsmæssige vilkår. En leder, der med tillid, respekt og engagement prioriterer at involvere den øvrige ledelse og medarbejderne i den faglige beslutningsproces med en lydhørhed overfor input og behov. Og en leder med menneskelig indsigt, der er tilgængelig og giver den nødvendige støtte, omsorg og ledelsesmæssige sparring, når der er brug for det, og som vægter psykologisk tryghed højt. Skolelederen skal sammen med lederne og medarbejderne kunne sætte den rigtige retning for Borup Skole, og gennem en solid anerkendelse af medarbejdernes høje faglighed skal skolelederen kunne træde tillidsfuldt tilbage og lade ledere og medarbejdere udøve deres eget ledelsesrum og faglighed.

### **5. Imødekomende og synlig**

Som øverste leder af en folkeskole er det vigtigt at have en tydelig tilstedeværelse blandt skolens elever, forældre og medarbejdere, så der ikke er nogen tvivl om, hvem skolelederen er. Det indebærer en person, som er synlig i dagligdagen, som engagerer sig i skolen, undervisningen og det sociale liv på skolen, og som tager sig tid til uformelle samtaler med alle. En imødekomende og samlende leder, der går forrest som rollemodel for en kultur, hvor man giver sig tid til det kollegiale samvær og stjernestunder med eleverne, og der skaber god stemning. Også i forhold til lokalsamfundet og dets mange foreninger – f.eks. på fritids- og erhvervsområdet – i Borup forventes den nye skoleleder at være synlig og opsøgende i lyset af skolens rolle som en væsentlig "kulturinstitution" i byen.

### **Herudover lægges vægt på, at du besidder følgende kompetencer og personlige egenskaber:**

- Holder af børn og ser en værdi i kontakten til elever f.eks. gennem deltagelse i fællesarrangementer
- Er proaktiv, så problemer tages i opløbet, og udviser rettidig omhu
- Trives med ledelsesmæssige udfordringer og med en naturlig interesse og nysgerrighed for at håndtere problemer og udfordringer – herunder erfaring med konflikthåndtering

- Har erfaring med og stærke kompetencer inden for forandringsledelse, og følger op, følger til dørs og løbende sikrer den gode og inddragende proces hele vejen igennem
- Kan navigere i ledelsen af forskellige medarbejdergrupper og skabe gode rammer for tværfagligt samarbejde med fokus på sammenhængskraft og trivsel

## Om Køge Kommune

### Personalepolitisk grundlag

Køge Kommune har et stærkt og levende personalepolitisk grundlag, der understøtter kommunens målsætning om, at Køge Kommune skal være en dynamisk arbejdsplads, hvor udvikling sker i samarbejde med hinandens styrker og faglighed. Grundlaget består af fem politiske pejlemærker:

- Åbenhed
- Ordentlighed
- Faglighed
- Indflydelse og ansvar
- Vækst og udvikling.

Virkeliggørelsen af det personalepolitiske grundlag er med til at sikre fastholdelse og rekruttering af dygtige medarbejdere nu og i fremtiden.

Du kan læse en uddybet beskrivelse af det personalepolitiske grundlag [her](#).

Skoleområdet i Køge Kommune har et udviklingsorienteret fokus og er stærkt forankret i personalegrundlaget. Det er en kommune, der er kendt for at inddrage alle niveauer i beslutningsprocesserne, og når der er udfordringer, der skal løses. Arbejdsmiljøet er præget af stor åbenhed og ordentlighed, hvor medarbejderne er med til at kvalificere ledelsesbeslutninger. Med udbredt fokus på tillidsbaseret ledelse har medarbejdere et stort råderum med tilhørende indflydelse og ansvar. Derudover ligger uddannelses- og kompetenceudvikling af medarbejdere højt på dagsordenen, hvorfor de opkvalificeres og omskoles, når kerneopgaven kalder på det.

### Den politiske organisation

Køge Kommunes politiske organisering består af et byråd på 27 medlemmer. Borgmesteren i Køge Kommune er Marie Stærke (A).

Udvalgsstrukturen består af Økonomiudvalg og otte stående udvalg:

- Børn
- Skole
- Social
- Ældre og Sundhed
- Erhverv og Arbejdsmarked
- Kultur og Idræt
- Klima og Plan
- Teknik og Ejendom

### Den administrative organisation

Køge Kommune har fire forvaltninger, som administrerer kommunens opgaver. Køge Kommunes administration ledes af kommunaldirektør Peter Frost. De fire forvaltningsområder er:



- Kultur- og økonomi
- Velfærd
- Børn og uddannelse
- Teknik og miljø

Hvert forvaltningsområde ledes af en direktør med direkte reference til kommunaldirektøren. Børne- og uddannelsesforvaltningen ledes for nuværende af konstitueret direktør Lars Nedergaard.

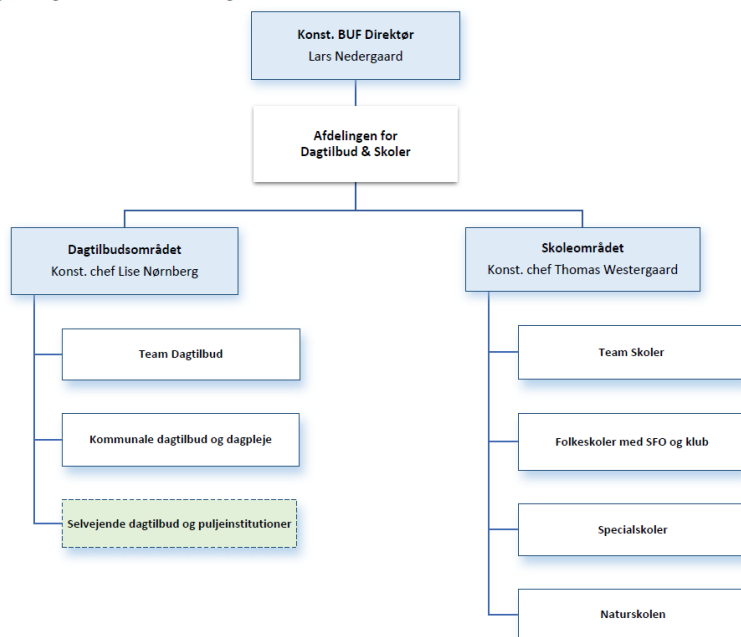
### Børne- og Uddannelsesforvaltningen

Børne- og Uddannelsesforvaltningen består af to separate afdelinger; dagtilbuds- og skoleafdelingen samt familieafdelingen, der ledes af hver deres chef.

Aktuelt er dagtilbuds- og skoleafdelingen dog ledet af to konstituerede chefer – én for dagtilbudsområdet og én for skoleområdet – indtil til stillingen som chef for dagtilbuds- og skoleområdet bliver genbesat forventeligt i løbet af foråret 2025. Konstitueret skolechef er Thomas Westergaard.

Det aktuelle organisationsdiagram for Børne- og Uddannelsesforvaltningen er således:

Afdelingen for Dagtilbud og Skoler under konstituering 2024



Skoleområdet omfatter 14 folkeskoler, et 10. klassetilbud, samt to specialskoler. Herudover er der to naturskoler, en musikskole og en ungdomsskole. Køge Kommunes folkeskoler og specialskoler rummer omkring 7.100 elever fra børnehaveklasse til og med 10. klasse.

### Andet

Kandidater til stillingen skal være indstillet på at gennemføre en omfattende ledelsestest hos MUUSMANN.