

Stillings- og kompetenceprofil

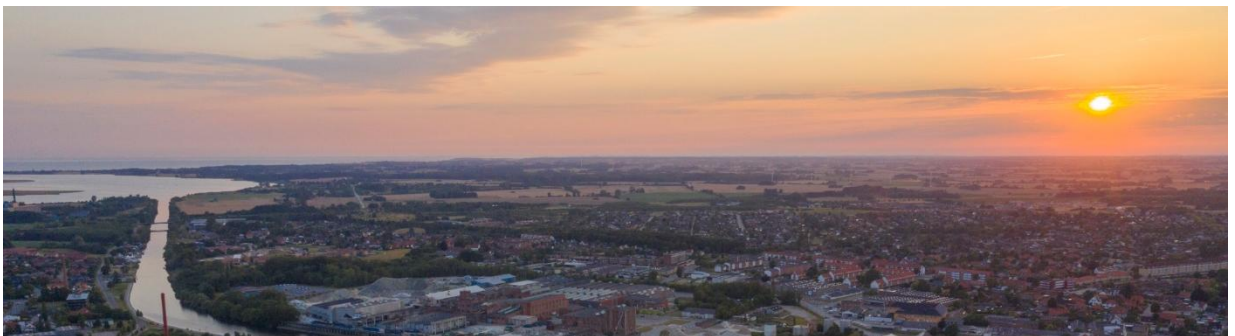


NÆSTVED

Centerchef for Skole og PPR

Næstved Kommune

Oktober 2024



Opdragsgiver	Næstved Kommune
Adresse	Næstved Kommune Rådmandshaven 20 4700 Næstved Tlf. 55 88 55 88 www.naestved.dk
Stilling	Centerchef for Skole og PPR
Refererer til	Direktøren for Børn, Unge og Uddannelse
Ansættelsesforhold	Stillingen aflønnes i henhold til "Aftale om aflønning af chefer", indgået mellem KL og de faglige organisationer. Løn og ansættelsesforhold i henhold til gældende overenskomst og aftale om aflønning af chefer og rammeaftale om kontraktansættelse af chefer. Tiltrædelse: 1. januar 2025
Yderligere oplysninger	Kan fås ved henvendelse til Direktør for Børn, Unge og Uddannelse Nanna Lohman Tlf.: 29 65 76 40 Partner i MUUSMANN A/S Carsten Lysdahl Søgaard Tlf.: 30 30 28 81
Ansøgningsfrist	Torsdag den 7. november 2024 Søg stillingen på www.muusmann.com/stillinger
Processens forløb	Der er planlagt følgende forløb for rekrutteringen, som ansøgere bedes notere, idet der ikke kan påregnes afvigelser herfra. 1. samtaler: Tirsdag den 12. november 2024 (Næstved) Test: Torsdag den 21. november 2024 (MUUSMANN) 2. samtaler: Onsdag den 27. november 2024 (Næstved)

Kort om Næstved Kommune

Næstved Kommune har det hele; Næstved er et naturligt kraftcenter for den sydlige del af Sjælland, som en af de største erhvervskommuner i regionen og med attraktive muligheder for bosætning. Kommunen tilbyder naturområder, arbejdspladser og gode muligheder for at drive erhverv samt ikke mindst gode institutioner og skoler. Kunst, kultur og gode muligheder for fritidsaktiviteter i enhver afskygning kendetegner desuden Næstved Kommune. Det er samtidig en mangfoldig kommune, der er sammensat af både by- og landområder med hver deres særkende og potentiale.

Næstved Kommune har en god balance mellem Næstved by og de 17 lokalområder, hvor Næstved som købstad og storby er et naturligt centrum i kommunen. Kommunen har næsten 85.000 indbyggere og dækker en meget stor geografi. Kommunen er præget af tilflytning, og vækst er en naturlig dagsorden for kommunen. Den nødvendige udbygning og tilpasning af kapacitet samt et naturligt fokus på infrastruktur præger derfor også Næstved Kommunes prioriteringer.

Næstveds placering som centralt knudepunkt for de regionale tog- og motorvejsforbindelser for det sydlige Sjælland gør, at man aldrig er langt fra hverken København eller Odense. Næstved Kommune ser også frem til at udnytte de muligheder, som den kommende Femern-forbindelse vil skabe. Med Europas længste sænketunnel bliver rejsetiden mellem Danmark og Tyskland markant reduceret, og Næstved Kommune vil være en del af den nye vækstkorridor i Østersøregionen. Det vil give nye perspektiver for erhvervsudvikling, turisme, uddannelse og kultur i Næstved Kommune.

Centrale opgaver for centerchefen

Stillingen som centerchef for Skole og PPR er nyoprettet som led i den generelle styrkelse af dagtilbuds- og skoleområdet, som Byrådet med Budget 2025 har besluttet at gennemføre.

Du udgør sammen med centerchefen for Dagtilbud og Forebyggelse ledelsen af Center for Dagtilbud, Skole og Forebyggelse. Derudover har du det direkte ansvar for ledelse, opgaveløsning og udvikling af kommunens otte almene skoler, specialområdet – herunder Næstved Specialskole, rejseholdet for stærke, almene fællesskaber samt (fra 1. marts 2025) stabsfunktionen PPR/Psykologgruppen. Det bliver en central opgave for centerchefen at bidrage til at sikre følgeskab, og at den nye organisering bliver en succes – herunder at de nødvendige kulturforandringer realiseres. Se nærmere om organiseringen nedenfor.

Centerchefen for Skole og PPR er en afgørende faktor i realiseringen af kommunens vision for børne- og ungeområdet, der har som mål, "at alle børn uanset udgangspunkt skal have gode og ligeværdige muligheder for at klare sig i livet". Det er derfor vigtigt, at du med udgangspunkt i en stærk faglighed har udsyn og orienterer dig mod nye tendenser. De etablerede måder at gøre tingene på skal udfordres, og der skal være mod til at afprøve nye tilgange til løsning af opgaverne – ligesom der skal gives plads til at gå nye veje. I den forbindelse – og helt generelt – er det vigtigt at skærme og bakke op om medarbejdere og ledere, når der er behov for dette. Ambitionerne er store, og målet er, at borgerne i Næstved fortsat kan være stolte af deres folkeskoler.

Der skal være tillid til skoleområdet og den måde, opgaverne bliver løst på. Din opgave er derfor at sikre høj kvalitet og skabe helhed og sammenhæng. Det er afgørende, at du kan sætte en klar og tydelig retning og skabe ejerskab til udviklingen af skolevæsenet – ikke mindst via et fortsat tæt og forpligtende samarbejde blandt kommunens skoler.

Du skal som en del af chefgruppen på Børne- og Uddannelsesområdet bidrage til, at der sættes handlinger bag Byrådets visioner og beslutninger, så de ønskede resultater realiseres. Det er derfor afgørende, at du har blik for de muligheder, der eksisterer på tværs af områderne samtidig med, at du skaber sammenhængskraft og fællesskab omkring indsatserne.

Som centerchef får du en særdeles vigtig opgave som tæt sparringspartner for både chefer og direktør samt den øvrige organisation, når det er relevant, efterspurgt og påkrævet, og du vil skulle sætte dig for bordenden – også i visitationsudvalget. Det er vigtigt at bidrage til at styrke det tværfaglige og helhedsorienterede arbejde med børn og unge – både internt i kommunen og i samspillet med eksterne parter som f.eks. frivillige organisationer, erhvervsliv og uddannelsesinstitutioner.

Betjeningen af Børne- og Uddannelsesudvalget er naturligvis vigtigt, og du skal stå på mål for, at der leveres gode og solide beslutningsoplæg, hvor du har blik for, at der gives rum til politiske drøftelser og politiske valg – og at konsekvenserne af de politiske beslutninger er tydelige. Det er vigtigt, at du er lydhør og opnår tillid hos alle politikere som afsæt for et nuanceret med- og modspil til det politiske niveau.

Kompetenceudvikling, trivsel, arbejdsmiljø, rekruttering, fastholdelse og løbende udvikling af organisationen er naturlige opgaver for centerchefen, der også skal bidrage til Næstved Kommunes ambition om og arbejde med at skabe attraktive arbejdspladser. I MED-organisationen skal samspillet med medarbejderne være nærværende, engagerende og have høj prioritet. Samarbejdet med organisationerne og i MED skal bruges aktivt, udvikles, nytænkes og bruges offensivt som en forudsætning for at skabe gode resultater.

Centerchefen bliver også en del af en større ambitiøs chefgruppe og en samlet direktion, hvor der er høje forventninger til samarbejdet med dig – vi er fælles om opgaven på vegne af Næstved Kommune.

Aktuelle opgaver

Næstved Kommune står over for en række aktuelle opgaver og udfordringer på skoleområdet, som kræver en udviklingsorienteret centerchef med et blik for både de kortsigtede og de langsigtede mål.

En ekstern analyse foretaget af Komponent har vist en række svagheder ved brugen af data og økonomistyringen på Børne- og Uddannelsesudvalgets områder – herunder også specialområdet. Der er på den baggrund i efteråret 2024 udarbejdet en handleplan, der skal rette op situationen både på kort og længere sigt. Handleplanen indebærer blandt andet, at der skal udarbejdes en ny styrings- og tildelingsmodel på specialundervisningsområdet, etableres et styringsgrundlag, der kobler udgifter og aktiviteter, og at ledelsesinformation skal forbedres. Det bliver en væsentlig opgave for den nye centerchef at tage ejerskab til handleplanen, for så vidt hvad angår tiltag på skole- og PPR-området i samarbejde med blandt andet Center for Koncernservice og Komponent. Du kan læse handleplanen [her](#).

Byrådet har i august 2024 besluttet en ny overordnet struktur og organisering af specialundervisningen i Næstved Kommune. Det er en opgave for den nye centerchef at sikre en hensigtsmæssig implementering af beslutningen, og at overgangen til en ny struktur og central visitation forløber så effektivt som muligt.

Næstved Kommune har markant flere elever i segregeret specialundervisning end, hvad man kunne forvente ud fra kommunens rammevilkår. En udvikling, der har været stigende, og hvor omkring 9 pct. af kommunens folkeskoleelever ender i specialundervisning. Som centerchef får du en vigtig rolle i arbejdet med at reducere det høje antal, så flere børn gennemfører deres skolegang i et alment skoletilbud og tæt på deres lokalmiljø og dermed har en større sandsynlighed for at få et godt afsæt for deres videre liv.

Etableringen af det nye rejsehold i stærke, almene fællesskaber bliver en vigtig opgave i din første tid som centerchef. Formålet med rejseholdet er at arbejde med at fremme og styrke opbygningen af brede og favnende læringsmiljøer gennem forbedringer af det ordinære, almenpædagogiske undervisningstilbud. Der er i Budget 2025 afsat 3,5 mio. kr. årligt til rejseholdet.

En yderligere væsentlig opgave for den nye centerchef bliver at sikre en god proces med tydelige rammer, klare forventninger og løbende opfølgning, når PPR-området pr. 1. marts 2025 overflyttes til Center for Dagtilbud, Skole og Forebyggelse. Forventningen er, at PPR/Psykologgruppen i højere grad kan bidrage til forebyggende tiltag og sparring helt tæt på praksis, når de rykkes tættere på almenmiljøet. Du skal sikre, at disse forventninger indfries.

Personlige og ledelsesmæssige kompetencer

Stillingen som centerchef for Skole og PPR er kompleks, og du skal derfor være i besiddelse af stærke ledelsesmæssige og relationelle kompetencer for at lykkes i stillingen samt have en åben og nysgerrig tilgang til andre, hvor du selv fremstår med en stærk personlig og faglig integritet. Det er vigtigt at kunne begå sig i mange forskellige sammenhænge og i samspillet med mange forskellige typer af interessenter, ligesom du skal kunne opbygge relationer og netværk samt skabe følgeskab.

Vi forventer, at du har erfaring med ledelse af ledere fra en politisk ledet organisation. Dertil er det en stor fordel med en solid erfaring inden for skoleområdet – herunder store, komplekse skoler såvel som mindre skoler – og en indsigt i og dokumenterede resultater fra de kommunale kerneopgaver på området – herunder arbejdet med at udvikle stærke læringsfællesskaber – så flest muligt får deres skolegang i folkeskolen. Det kan være som skolechef i en anden kommune eller som erfaren skoleleder. Kendskab til og interesse for nærliggende områder som f.eks. dagtilbuds- og ungeområdet vil være en fordel. Du vil få et tæt og forpligtende samarbejde med dine chefkolleger og din direktør.

Væsentlige personlige og ledelsesmæssige kompetencer

1. Høj faglig indsigt og fokus på effekt

Du skal være drevet af høje faglige forventninger og ambitioner samt af at skabe synlige resultater. Indsigt i skoleområdet og forståelse for, at kommunen er en stor driftsorganisation, er afgørende for at lykkes i stillingen. Med høj faglig indsigt skal du på kompetent vis kunne understøtte og sparre med det politiske niveau, skolelederne, øvrige ledere, medarbejdere og øvrige interessenter omkring det strategiske arbejde og den daglige drift på skoleområdet. På baggrund af en høj faglighed skal du fremstå som en troværdig og tillidsvækkende leder. Du skal være skarp og effektiv i din eksekvering samt sikre en rettidig opfølgning, så potentielle udfordringer og muligheder kan blive håndteret i tide.

2. Stærk økonomisk forståelse

Du skal have en god økonomisk forståelse og være vant til at have budgetansvar, så du kan bidrage til den samlede styring og løbende tilvejebringelse af råderum. Du skal kunne gennemskue sammenhængen mellem faglige indsatser, økonomi, ressourcer og de forventede resultater af tiltag og initiativer. Det gælder også evnen til at forstå centrale snitflader f.eks. til dagtilbudsrådet og deres gensidige påvirkning på økonomi osv. Dertil leder du datainformeret og har gerne en vis juridisk forståelse og flair for de rammer og regler, der omgiver den kommunale opgaveløsning på skole- og specialområdet.

3. Tydelig kommunikator, der opnår følgeskab i ledelse af forandringer

Som centerchef er det vigtigt, at du formår at formidle komplicerede faglige emner på en transparent måde, så alle forstår det. Der er brug for en centerchef, der er dialogsøgende, og som har øje for at styrke samspillet mellem de centrale og decentrale enheder. Du skal derfor kunne oversætte de politiske visioner og mål til faglighed og konkrete handlinger og sikre, at kommunikation og information når ud til selv det yderste led af organisationen. Det kræver en udadvendt og synlig centerchef, der kan lede forandringsprocesser, og som kan motivere og engagere medarbejderne og sikre følgeskab i både drift og udvikling.

4. Udtalt udviklingsorienteret

Som centerchef skal du være udviklingsorienteret, handlekraftig og i stand til at træffe beslutninger, der skaber retning og klarhed i organisationen, og du skal kunne prioritere i opgaverne. Du bliver en del af en organisation med mange igangværende tiltag og projekter, som du skal bidrage til at få gennemført rettidigt og med høj kvalitet. Det forudsætter et stort fokus på processtyring og implementering, men også en lydhørhed over for kritik, så eventuelle uhensigtsmæssigheder imødegås i tide. Du skal også have modet til at eksperimentere og prøve nye veje i opgaveløsningen – og foretage de nødvendige justeringer, hvis noget viser sig ikke at fungere efter hensigten. Du skal med andre ord være løsningsorienteret og se muligheder frem for begrænsninger i det daglige arbejde samt sikre, at du får hele organisationen med om bord i udviklingen.

5. Anerkendende ledelsesstil og samarbejdsorienteret

Du skal have en rolig, tydelig og inspirerende ledelsesstil, der skaber gejst, engagement og ejerskab hos alle. Hertil skal du praktisere en værdibaseret, anerkendende og uddelegerende ledelsesstil, hvor der tales åbent om udfordringer, problemer og muligheder. Gennem en nærværende og lyttende dialog skal du evne at samle organisationen internt og styrke samarbejdet mellem interne samarbejdsflader, så der sikres følgeskab og tryghed hele vejen igennem organisationen, herunder MED-systemet, der er en vigtig samarbejdspartner.

Øvrige personlige og ledelsesmæssige egenskaber

- Har politisk forståelse og en sikker politisk tæft
- Leder datainformeret og er optaget af at forbedre praksis
- Har erfaring i at betjene og rådgive politikere
- Er modig og kan stå fast – også i modvind
- Har en tydelig interesse for Næstved Kommune, og hvad der rører sig lokalt
- Har skarpe analytiske evner
- Har overblik og er helhedsorienteret og uddelegerende med blik for de nødvendige detaljer
- Er udadvendt, synlig og begår sig i øjenhøjde med borgere og medarbejdere og kan snakke med alle

- Er tæt på organisationen som en synlig og nærværende leder, der viser tillid.

Organisation – Vision, værdier og ledelsesgrundlag

Byrådet i Næstved Kommune består af 31 medlemmer, som alle er dybt engagerede i udviklingen af Næstved Kommune. På trods af de naturlige politiske uenigheder er der en stor vilje til at samles om de store beslutninger og de samlende tiltag for kommunen. Eksempelvis er budgettet de seneste syv år vedtaget med opbakning fra alle medlemmerne af Byrådet.

Byrådets vision – [Mærk Næstved](#) – sætter vigtige pejlemærker for indsatsen i kommunen. I forhold til alle kommunale kerneopgaver er der naturligvis et ønske om, at de løses med engagement og et højt fagligt niveau. I visionen er der foretaget en tydelig politisk prioritering af, hvad der samtidig i særlig grad skal være fokus på. De tre overordnede indsatsområder er:

- Børn og unge udlever deres potentiale
- Byudvikling – en dynamo for vækst i hele kommunen
- Førende på erhverv og bæredygtighed

Værdier

Værdierne for Næstved Kommune er et andet væsentligt afsæt for opgaveløsningen. De tre bærende værdier for kommunen er:

- Tillid
- Helhed
- Dialog

[Du kan læse mere om værdierne her.](#)

Den politiske organisation

Borgmester i Næstved Kommune er Carsten Rasmussen (A). Næstved Kommune har udover Økonomiudvalget følgende 7 fagudvalg og et § 17.4 udvalg:

- Beskæftigelses- og Rekrutteringsudvalget
- Børne- og Uddannelsesudvalget
- Klima-, Miljø- og Friluftsturismeudvalget
- Kultur- og Idrætsudvalget
- Plan-, Teknik- og Lokaldemokratiudvalget
- Socialudvalget
- Sundheds- og Forebyggelsesudvalget
- § 17.4 Udvalg for Udvikling af Havnebydel

Som nævnt er der solid politisk opbakning til de store væsentlige beslutninger, herunder budgettet. Du kan læse mere om [budgetforliget for 2025](#) her.

Du kan læse [Næstved Kommunes sammenhængende politik for børn, unge og deres familier](#) her. Endvidere kan du læse om kommunens øvrige [politikker og strategier](#), [medarbejdergrundlag](#) og [ledelsesgrundlag](#) her.

Den administrative organisation

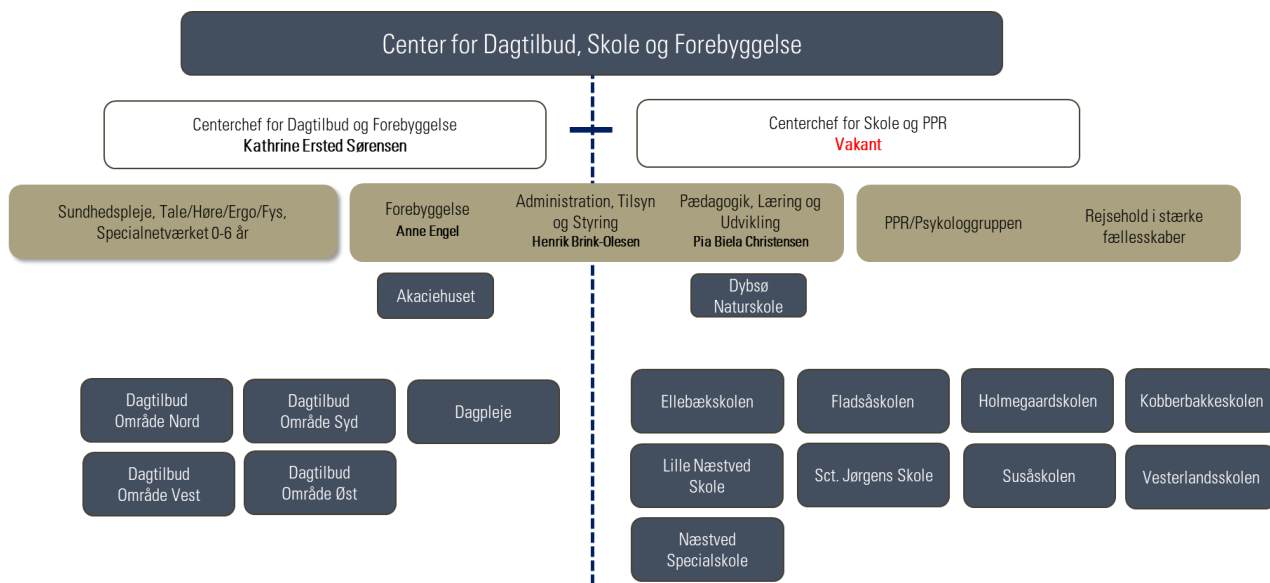
Den øverste administrative organisation består af direktionen med kommunaldirektøren og tre direktører. Kommunen er endvidere aktuelt organiseret i 11 centre, som er ni fagcentre, et tværgående center og et sekretariat. De 11 centre ledes af hver deres chef, som sammen med direktionen indgår i kommunens samlede chefgruppe. Næstved Kommune har i alt ca. 6.350 ansatte.



Det er imidlertid besluttet, at der pr. 1. marts 2025 sker en overflytning af en række aktiviteter fra Center for Børn og Unge til Center Dagtilbud og Skole, der herefter vil blive betegnet Center for Dagtilbud, Skole og Forebyggelse.

Det nye center vil blive ledet af centerchefen for Dagtilbud og Forebyggelse og den nye centerchef for Skole og PPR. De to centerchefer vil deles om et fællessekretariat med tre teamledere.

Centerchefen for Skole og PPR vil sammen med direktøren for Børn, Unge og Uddannelse og centercheferne for Dagtilbud og Forebyggelse, Børn og Unge og Unge og Uddannelse udgøre området's samlede ledergruppe.



Centerchefen for Skole og PPR vil derudover have ansvar for stabsfunktionen PPR/Psykologgruppen, det nye rejsehold i stærke almene fællesskaber, der blev besluttet etableret i Budget 2025, de otte skoler (fordelt på 17 matrikler) samt specialområdet – herunder Næstved Specialskole.

Andet

Kandidater til stillingen skal være indstillet på at gennemføre en omfattende ledelsestest hos MUUS-MANN.