

Stillings- og kompetenceprofil



Lejre
Kommune

Centerchef for Børn & Læring

Lejre Kommune

Januar 2025



**muus
mann**

Opdragsgiver	Lejre Kommune
Adresse	Lejrevej 15, 4320 Lejre Tlf. 46 46 46 46 // Mail: post@lejre.dk www.lejre.dk
Stilling	Centerchef for Børn & Læring
Refererer til	Vicekommunaldirektøren
Ansættelsesforhold	Stillingen besættes på kontraktvilkår og løn forhandles efter af- tale. Tiltrædelse: 1. april 2024
Yderligere oplysninger	Kontakt gerne: Tina Lykkegaard Marker Vicekommunaldirektør Tlf 21 63 30 68 Carsten Lysdahl Søgaard Partner i MUUSMANN Tlf. 30 30 28 81
Ansøgningsfrist	Søndag den 2. februar 2025
Processens forløb	Der er planlagt følgende forløb for rekrutteringen, som ansøgere bedes notere, idet der ikke kan påregnes afvigelser herfra. 1. samtaler: Tirsdag den 4. februar 2025 Test: Onsdag den 5. februar 2025 – Bemærk! Der skal afsættes 3-4 timer til testforløbet. 2. samtaler: Mandag den 24. februar 2025

Indledning

Der findes et sted med 49 småbyer og landsbyer, hvor det lokale fællesskab er omgivet af den smukkeste natur, en levende historie og en kultur gennemsyret af en stærk og unik politisk vision, Vores Sted. Et sted med lidt mere end 29.000 indbyggere fordelt over 240 km². Dette sted er vores sted - Lejre Kommune.

Hovedopgaver og ansvarsområder

Som centerchef får du ansvar for ledelse, opgaveløsning og udvikling af Center for Børn & Læring. Centeret varetager opgaver inden for drift og udvikling af Lejre Kommunes dagtilbud, skoler og SFO'er, PPR, UU, dagpleje, sundhedspleje og tandpleje. Som centerchef understøtter du vicekommunaldirektøren i den politiske betjening af Udvalget for Børn & Ungdom.

Lejre Kommune har med en ny [Børne- og Ungepolitik](#) fokus på, at børn og unge er hele mennesker med værdi og ressourcer. Som centerchef er du en afgørende faktor i realiseringen af kommunens vision for børne- og ungeområdet. Det er derfor vigtigt, at du har udsyn og orienterer dig mod nye tendenser. Som centerchef skal du kunne sætte retning, styre og lede med baggrund i børne- og ungepolitikken og det fælles børnesyn.

Det vil være din opgave at omsætte politiske pejlemærker til konkrete handlinger og initiativer, som inspirerer, udvikler og sikrer følgeskab på hele området. Dertil skal du sikre fokus på kerneopgaven med at skabe trivsel, udvikling, læring og dannelse gennem et trygt, anerkendende og pædagogisk læringsmiljø, hvor bl.a. børnenes nysgerrighed og medmenneskelige kompetencer understøttes og udvikles. Derudover skal du kunne synliggøre det store arbejde, der bliver lavet og formidle de gode resultater fra området.

Du skal have fokus på at sikre glidende overgange mellem dagtilbuds- og skoleområdet – både det almene og det specialiserede. Du skal arbejde målrettet for at sikre, at der er tillid til kommunens institutioner, og du bidrager målrettet til at skabe helhed og tværgående sammenhæng i opgaveløsningen.

Daglig drift, initiativer og udviklingsprojekter skal have tydelig retning for at skabe ejerskab og følgeskab – helt ud i yderste led af organisationen. Du skal sikre, at der holdes fokus på driften af centerets kerneopgaver, herunder at der er en hensigtsmæssig ressourceanvendelse, samt balance og sammenhæng mellem ressourcer, kompetencer og opgaver. Hertil skal du fremme udviklingen af en kultur med udgangspunkt i det fælles børnesyn.

Som centerchef skal du bygge videre på et godt fundament og understøtte et stærkt sammenhold mellem kommunens skoleledere og dagtilbudsledere. Lejre Kommune har påbegyndt en større transformation af hele skoleområdet og det specialiserede børneområde. Formålet er en samtænkning af det almene og det specialiserede område, og at flere børn og unge skal inkluderes i almenområdet. Hele skoleområdet har fokus på at højne kvaliteten og styrke medarbejdernes kompetencer, så børn modtager den samme gode kvalitet i undervisningen, uanset hvilken af kommunens skoler de går på. Som centerchef skal du bidrage til at sikre, at den positive udvikling fortsætter, og at de nye kvalitetsstandarder implementeres fuldt ud på både på dagtilbuds- og skoleområdet gennem følgeskab og solid forankring lokalt.

Aktuelle udfordringer

Lejre Kommune står over for en række aktuelle udfordringer på børne- og ungeområdet, som kræver en ledelsesstærk, strategisk og udviklingsorienteret centerchef med et blik for både de kortsigtede og de langsigtede mål. Dette gælder blandt andet en specialanalyse på skoleområdet, en analyse af dagtilbudsområdet og implementeringen af den ny skolereform. Lejre Kommune har i flere år arbejdet med at styrke kvaliteten på dagtilbudsområdet. Som led i denne proces igangsættes i 2025 en analyse af dagtilbudsområdet med henblik på at sikre høj kvalitet i alle kommunens dagtilbud. Hertil skal du have fokus på at videreudvikle samarbejdet og styrke overgangen mellem dagtilbudsområdet, skoleområdet og det specialiserede børneområde. De forestående opgaver og indsatser kræver ligeledes et tæt samspil mellem dagtilbud, skoler, PPR, tandplejen og sundhedsplejen samt det specialiserede børneområde. Her har du en helt særlig opgave i at bringe kompetente medarbejdere og ledere sammen til gavn for børnene og de unge.

I tråd med Vores Sted har Lejre Kommune i mange år arbejdet ud fra en decentral ledelsesstruktur, hvor beslutningsmandatet rykkes til det yderste led, så beslutninger træffes med høj faglighed og forståelse for den enkelte sag og særlige omstændigheder. I forbindelse med større forandringsprocesser for hele skole- og dagtilbudsområdet er der derfor brug for at få skabt en god balance mellem en høj faglig beslutningskraft tæt på borgeren og en kontinuerlig videndeling og kvalitetssikring på tværs af institutioner og skoler. Ambitionen om at øge inklusionen af flere børn i almenområdet kræver både et kompetenceløft og en kulturændring i de decentrale enheder. I den forbindelse skal du som centerchef sætte retning og understøtte med en solid faglig og ledelsesmæssig sparring for centrets ledere. Her er det vigtigt, at du som centerchef formår at sikre ensretning i kvaliteten med respekt for den enkelte institutions særegenhed og den enkelte leders ledelsesrum.

Personlige og ledelsesmæssige kompetencer

Som centerchef skal du have relevant erfaring og ledelsesmæssige kvalifikationer indenfor skole- og/eller dagtilbudsområdet. Du skal være ordentlig, handlekraftig og kunne gennemskue og håndtere kompleksiteten i opgaveområdet og den mangfoldighed, der er i opgavekrav og -løsning.

Vi forventer, at du kommer med ledelseserfaring, har pædagogisk indsigt og gerne også en vis forvaltningsmæssig forståelse og indsigt. Det er vigtigt, at du formår at være leder for mennesker med en høj faglighed og kan understøtte og facilitere et fortsat stærkt samspil og samarbejde. For at kunne håndtere den samlede opgaveportefølje er følgende 5 overordnede kompetencer således centrale:

Væsentlige personlige og ledelsesmæssige kompetencer

1. Faglig indsigt

Indsigt i børne- og ungeområdet og forståelse for, at kommunen er en stor driftsorganisation, er afgørende for at lykkes i stillingen. Med faglig indsigt skal du på kompetent vis kunne understøtte og sparre med både det politiske niveau, direktionen, ledere, medarbejdere og øvrige interessenter omkring det strategiske arbejde på hele børne- og ungeområdet, herunder særligt PPR. Du skal kunne formidle og sætte den strategiske retning, så hele organisationen er med via en tydelig, anerkendende og inspirerende ledelsesstil, der skaber gejst, følgeskab, engagement og ejerskab hos alle. Hertil skal du praktisere en værdibaseret og anerkendende ledelsesstil, hvor der tales åbent om udfordringer, problemer

og muligheder. Du skal være skarp, effektiv og gennemsigtig i din eksekvering samt sikre en rettidig opfølgning, så potentielle udfordringer og muligheder kan blive håndteret i tide.

2. Ambitiøs

Du skal have tydelige ambitioner på børnene og de unges vegne. Du skal kunne samle og motivere med blik for at skabe en helhed i børns liv i Lejre Kommune, der rækker ud over de enkelte områder og sikrer et godt, trygt og bæredygtigt børne- og ungemiljø. Du skal holde dig opdateret på samfundets trends med en oprigtig interesse for hele området, og sikre overensstemmelse med nationale retningslinjer med øje for at opretholde kvaliteten af Lejre Kommunes skoler og dagtilbud.

3. En stærk formidler

Som centerchef er det vigtigt, at du formår at formidle strategiske visioner og beslutninger, på en måde, så alle forstår det. Der er brug for en centerchef, der er dialogsgørende og har øje for at styrke samspillet mellem de centrale og decentrale enheder. Du skal derfor kunne omsætte strategiske pejlemærker til konkrete handlinger og sikre forståelse, følgeskab og forankring selv i det yderste led af organisationen. Gennem en nærværende og lyttende dialog skal du evne at samle området og styrke samarbejdet, så der sikres tillid og tryghed hele vejen igennem organisationen.

4. Samspilsorienteret

Som centerchef bliver du ansvarlig for et område med mange samarbejdsflader og interessenter, hvilket kræver stærke samarbejdsevner både horisontalt og vertikalt. Det kræver en chef med stærke samarbejdskompetencer, der ikke er bange for at få fingrene i materien. En chef, der tænker i helheder, er proaktiv og formår at finde fælles løsninger i det tværgående arbejde i organisationen og med den øvrige centerchefgruppe, samt skaber sammenhængskraft og et helhedsblik på børnelivet i kommunen. Som centerchef i en lille kommune skal du være arbejdsom og have øje for, hvor og hvornår der er brug for at træde til med faglig og ledelsesmæssig sparring, og hvornår en sag er bedre tjent med, at du træder et skridt tilbage med respekt for, at den øvrige ledelse kan praktisere eget ledelsesrum.

5. Personlig integritet

Der forventes en stor personlig og faglig integritet, og det er vigtigt at være robust og rolig i pressede og udfordrende situationer. Som centerchef skal du stå for ærlighed, åbenhed og ordentlighed og understøtte en sund kultur med en anerkendende og tillidsbaseret ledelsesstil. Du skal have en lyttende, inddragende og tilstedeværende personlighed og have en tydelig bevidsthed om egne begrænsninger og den indsigt, det giver i forhold til, hvornår der skal trækkes på andres kompetencer. Du skal have en oprigtig interesse i Lejre Kommune og borgerne og forstå værdien af både borger- og medarbejderinddragelse.

Herudover lægges vægt på, at du er i besiddelse af følgende kompetencer og personlige egenskaber:

- Evner at prioritere i tiltag og initiativer, med øje for hvad organisationen har brug for.
- Har erfaring med kommunal økonomistyring
- Er tillidsvækkende og konfliktnedtrappende
- Er kreativ og løsningsorienteret i implementeringen af politiske pejlemærker
- Føler dig til rette i en kultur med en uformel omgangstone, hvor alle er på fornavn med hinanden
- Evner at formidle de gode og vigtige historier fra skole- og dagtilbudsområdet.

Organisation

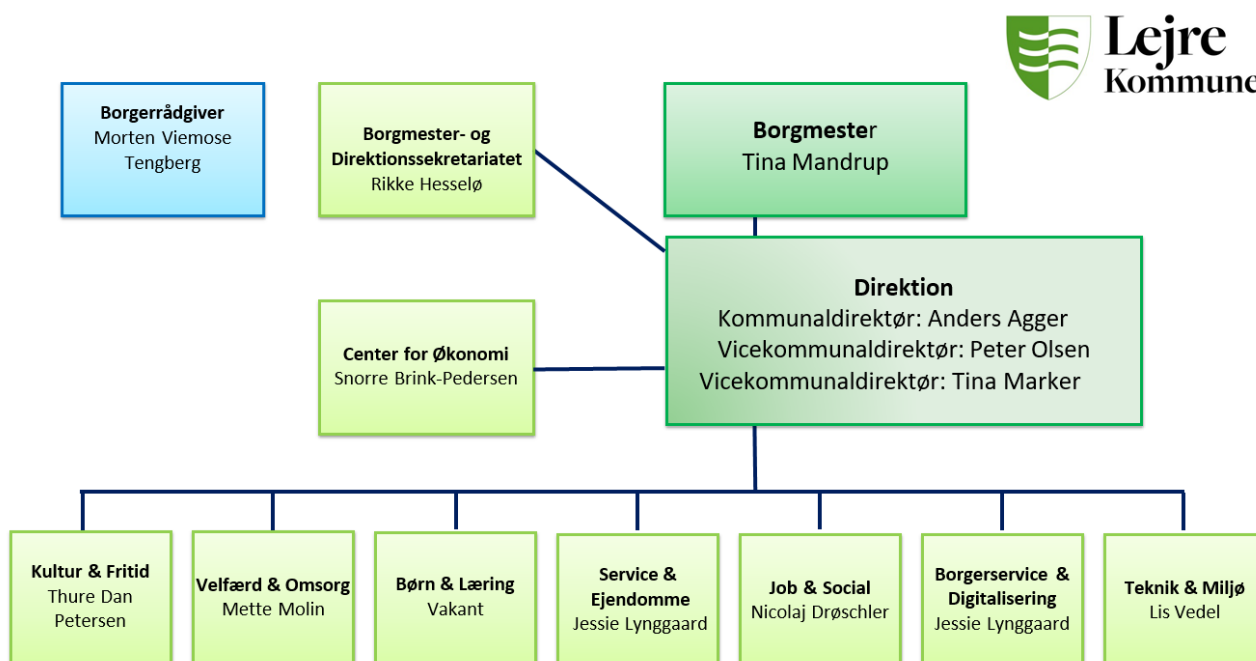
Kommunalbestyrelsen i Lejre Kommune består af 25 medlemmer, som alle er dybt engagerede i udviklingen af Lejre Kommune. På trods af de naturlige politiske uenigheder er der en stor vilje til at samles om de store beslutninger og de samlede tiltag for kommunen.

Der er nedsat 7 politiske udvalg, som foruden Økonomiudvalget består af:

- Udvalget for Børn & Ungdom
- Udvalget for Erhverv, Klima & Lokal udvikling
- Udvalget for Job, Arbejdsmarked & Integration
- Udvalget for Kultur, Fritid & Turisme
- Udvalget for Social, Sundhed & Ældre
- Udvalget for Trafik, Miljø & Byggeri

Den administrative organisation

Den øverste administrative organisation består af direktionen med kommunaldirektøren og to vicekommunaldirektører. Kommunen er endvidere organiseret i otte fagcentre og et Borgmester- og Direktionssekretariat. De otte centre ledes af hver deres chef, som indgår i kommunens samlede chefgruppe.



Du kan læse mere om [organiseringen af Center for Børn & Læring](#) her.

Visionen – Vores Sted

Lejre Kommune er et sted, hvor strategi og værdi går hånd i hånd. Visionen om [Vores Sted](#) er et centralt omdrejningspunkt for livet i Lejre Kommune, vores kerneopgaver, det gode samarbejde og de beslutninger, som vi træffer. Visionen om Vores Sted blev formuleret i 2015 efter en omfattende proces med bidrag fra borgere, foreninger og virksomheder. Siden er Vores Sted blevet synonymt med Lejre Kommune og et værdisæt, som vi dagligt tilstræber at efterleve. Lejre Kommunes ansatte har hver dag fokus på at sikre kernevelfærden i Lejre Kommune.

Kommunalbestyrelsen har moderniseret det strategiske grundlag i juni 2024, så det er tidssvarende og relevant i forhold til de opgaver og udfordringer, kommunen står over for i de kommende år. Den nye udgave af Strategisk Grundlag beskriver med udgangspunkt i ambitionerne i Vores Sted kommunens kerneopgaver og de grundlæggende værdier, som skal kendetegne kulturen i Lejre Kommune i mødet med borgere, virksomheder og samarbejdspartnere, og når vi samarbejder med hinanden. I det nye strategiske grundlag har Kommunalbestyrelsen tilføjet fem værdier for det kommunale arbejde. De fem værdier er; vi har tillid, vi viser respekt, vi er ærlige, vi tænker på helheden, og vi er ansvarlige.

Værdierne hjælper os med at holde kursen og afspejler det, vi må kunne forvente af hinanden i samspillet mellem kommunens ansatte og borgere, virksomheder og andre samarbejdspartnere. I vores fem overordnede og tværgående kerneopgaver angiver vi fælles retninger for vores daglige arbejde. De binder de daglige opgaver sammen på tværs af arbejdspladser og fag. De fem kerneopgaver er; trivsel og læring, uddannelse og beskæftigelse, aktivt og selvstændigt liv, fællesskab og fritid samt bæredygtig udvikling.



Du kan læse mere om værdierne og kerneopgaverne i det [Strategiske Grundlag](#).

Andet

Kandidater til stillingen skal være indstillet på at gennemføre en omfattende ledelsestest hos MUUSMANN.