

Stillings- og kompetenceprofil



**Aalborg
Kommune**

Vi udvikler os sammen

Stadsarkitekt og forvaltningsgrenschef i By og Land

Aalborg Kommune

Juli 2024



Opdragsgiver	By og Land, Aalborg Kommune
Adresse	Stigsborg Brygge 5 9400 Nørresundby Tlf. 99 31 20 00
Stilling	Stadsarkitekt og forvaltningsgrenschef
Refererer til	Direktøren for By og Land
Ansættelsesforhold	Stillingen aflønnes i henhold til "Aftale om aflønning af chefer", indgået mellem KL og de faglige organisationer. Løn og ansættelsesforhold i henhold til gældende overenskomst og aftale om aflønning af chefer og rammeaftale om kontraktansættelse af chefer. Tiltrædelse: 1. november 2024
Yderligere oplysninger	Kontakt gerne: Alvaro Arriagada Direktør for By og Land Tlf. 99 31 21 30 Chris E. Petersen Administrerende direktør I MUUSMANN Tlf. 81 71 75 16 På grund af ferieperioden anbefales det at der fremsendes en SMS forud for en evt. telefonisk samtale. Ønskes en samtale med rådmand Jan Nymark Rose Thaysen, så kan dette koordineres via en henvendelse til Alvaro Arriagada.
Ansøgningsfrist	Søndag den 25. august 2024
Processens forløb	Der er planlagt følgende forløb for rekrutteringen, som ansøgere bedes notere, idet der ikke kan påregnes afvigelser herfra. 1. samtaler: Onsdag den 4. september 2024 Test: Mandag den 9. september 2024 2. samtaler: Onsdag den 18. september 2024 <i>Der vil være mulighed for et kort kaffemøde med direktøren og rådmanden tirsdag den 10. september 2024</i>

Introduktion

Hvert år vokser Aalborg Kommune med flere end 500 nye indbyggere. Mennesker, der ønsker at bo i en mangfoldig kommune og ønsker at blive en del af et rummeligt og handlekraftigt fællesskab, som har skabt en markant udvikling de sidste årtier. En udvikling, som har kombineret industri med viden. Som har skabt tusinder af nye arbejds- og studiepladser, et rigt kultur- og fritidsliv samt en velfærd, der tilsammen har været med til at kåre Aalborgs borgere til de lykkeligste i Europa.

Aalborg Kommune strækker sig over mere end 1.000 km² med Limfjorden, som skærer sig smukt gennem land og by, men der er stadig kort afstand mellem mennesker og fra ord til handling. Vi tænker i løsninger, der rækker ind i fremtiden og foregriber klima- og miljøudfordringer. Vi er i førersædet, når det gælder om at tænke og handle bæredygtigt, og vi skaber en kommune, hvor fremtidige generationer nyder godt af de smarte valg, vi træffer i dag. Det er derfor, at vi i Aalborg Kommune siger: [Vi udvikler os sammen!](#)

Udviklingen afspejler sig blandt andet i Aalborg Kommunes strategiske og planmæssige by- og landskabsudvikling med projekter som Aalborg Plusbus, der har løftet mobiliteten samtidig med at der er skabt nye byrum og grønne områder langs ruten. Dertil har omdannelsen af Nytorv og Budolfi Plads ændret på prioriteringerne i byrummet og skabt mere bykvalitet, ligesom det indsnævrede vejprofil har fjernet en barriere mellem den rekreative havnefront og bymidten. Med [planstrategien 2023](#) lægges der op til, at det ambitiøse arbejde skal fortsætte med at finde bæredygtige løsninger på fremtidens udfordringer indenfor blandt andet klimatilpasning, biodiversitet og social balance.

Du kan se meget mere om Aalborg Kommune på www.aalborg.dk

Hovedopgaver og ansvarsområder for stadsarkitekten

Forvaltningen for By og Land overgår per 1. januar 2025 til en ny organisering, hvor de hidtil fire forvaltningsområder reorganiseres fremadrettet til at bestå af fem nye forvaltningsgrene. Med den nye struktur bevæger forvaltningen sig fra en organisering med fokus på de faglige forgreninger til i højere grad at kombinere de mange fagligheder i forhold til de brede opgaveområder. Formålet er bl.a. at sikre, at de mange relevante fagligheder spiller sammen i forhold til opgaveløsningerne som kræver multidisciplinære kompetencer og viden at løse. Som ny stadsarkitekt har du en vigtig opgave i, at den nye organisering kommer godt fra start. Du skal have blik for at indfri potentialet ved en ny forvaltningsgren, hvor byudvikling, mobilitet og det grønne i by og på land kobles sammen, og du skal være garant for en stærk faglighed om bystrategi, udvikling og planlægning.

I samarbejde med den administrative og politiske ledelse, skal du kunne sætte retning for den strategiske byudvikling i Aalborg Kommune med et helhedsorienteret blik på, hvordan én beslutning kan påvirke resten af organisationen. Du skal kunne se mulighederne sammen med både borgere og de større og mindre udviklere og medvirke til at finde den rette balance mellem fortætning, udvikling og en række andre hensyn. Du skal sikre fremdrift i byudviklingen med øje for både den omfattende klima- og bæredygtighedsdagsorden, samt sikre, at Aalborg Kommune bevarer sin identitet og kulturarv. Hertil skal du have øje for, at udviklingen ikke blot handler om Aalborg by, men også dækker oplandsbyer, samt land- og vandområder i hele Aalborg Kommune.

Med en god forståelse for, hvordan politisk styrede organisationer fungerer, skal du sikre følgeskab til den politiske retning. Du skal samtidig turde udfordre det politiske niveau med respekt og faglig autoritet og kunne kommunikere Aalborg Kommunes udviklingsmuligheder og projekter med den rette mængde ambitioner og realisme, så der skabes forståelse for, hvad der kan, og hvad der ikke kan lade sig gøre inden for lovgivning og andre ressourcemæssige rammer.

Som stadsarkitekt får du ansvaret for at sikre sammenhæng og helhed i den fysiske udvikling af by og land samt en række helt unikke opgaver i den forbindelse. Du får stor indflydelse på byudviklingen i kommunen, og du skal have et solidt overblik over de nye muligheder, der opstår i forbindelse med udviklingen. Du skal i den forbindelse kunne formidle og skabe begejstring omkring nye tiltag og projekter og sikre, at de nye muligheder bliver udnyttet med by- og landskabskvalitet for øje, og at de gode historier omkring udviklingen bliver formidlet.

Som stadsarkitekt vil du få reference til direktøren for By og Land, men vil samtidig skulle servicere det politiske niveau i form af rådmanden, By og Landskabsudvalget og hele byrådet. Der vil naturligt være flere områder, hvor du som stadsarkitekt vil have en særlig rolle i forbindelse med udviklingen af det strategiske arbejde – også på tværs af forvaltningerne i kommunen – hvorfor du skal sikre, at det tværgående strategiske samarbejde fungerer, så udviklingen følges ad på alle områderne.

Du vil som stadsarkitekt indgå i den nye forvaltningsledelse, bestående af de fem forvaltningsgrenschefer og direktøren for By og Land. Som en del af forvaltningsledelsen skal du turde udfordre "plejer" kulturen og finde nye måder at gøre tingene på. Du skal være en holdspiller, der har blik for det tværgående samarbejde og fokus på at fastholde forvaltningsledelsen på det rette niveau, hvor der varetages strategiske prioriteringer fremfor sagsbehandling.

Aktuelle opmærksomhedspunkter

Som ny stadsarkitekt skal du ligesom den øvrige forvaltningsledelse sikre, at den rette grundstruktur for den nye forvaltning for Planlægning og Bykvalitet kommer på plads så arbejdet i den nye organisering kan igangsættes den 1. januar 2025. Med en sammenlægning af flere stærke fagligheder skal du understøtte en holdkultur og sikre, at alle finder deres rette plads i den nye organisering, og at der skabes synergier mellem faglighederne, både internt i Planlægning og Bykvalitet og på tværs af forvaltningsgrene og resten af organisationen.

Du skal formå at samle en opdelt forvaltning i en ny effektiv og bæredygtig organisering og få skabt et samlet Planlægning og Bykvalitet med en fælles identitet, kultur og en høj faglighed i opgavevaretagelsen. Du skal sikre etableringen af effektive samarbejder og samspil og undgå, at forvaltningen utilsigtet kan komme til at spænde ben for hinanden på grund af uklarheder i rammer og procedurer. Hertil skal du få det optimale udbytte ud af at opbygge en ny organisation, bestående af meget erfarne medarbejdere.

Kompetencer

Som stadsarkitekt og forvaltningsgrenschef skal du være i besiddelse af en række personlige, ledelsesmæssige og relationelle kompetencer for at lykkes i stillingen, og særligt følgende kompetencer er centrale:

1. Høj faglighed

Som stadsarkitekt skal du have stærke faglige planlægningskompetencer og arkitekturfaglig indsigt indenfor bygnings-, byrums-, og landskabsområdet, samt en stor viden og forståelse for fysisk udvikling i den arealmæssigt mangfoldige kontekst, som kendetegner Aalborg Kommune. Du skal kunne rådgive og sparre om den faglige udvikling med respekt, integritet og plads til faglig uenighed. Hertil skal du have selvindsigt og forståelse for de områder, hvor du selv kommer til kort, og aktivt søge sparring på disse områder i en alsidig organisation med stor viden og et højt kompetenceniveau. Det kræver en person, der med faglig autoritet kan stille sig op på "ølkassen", samtidig med at du sikrer inddragende processer og aktivt lytter til, hvad resten af organisationen, borgere og byens aktører bidrager med og har brug for samt evner at skabe løsninger og konsensus på tværs af faggrænser og interesser.

2. Politisk tæft

For at varetage stillingen som stadsarkitekt skal du kunne betjene både rådmand og politiske udvalg. Her er det særligt vigtigt, at du - med øje for helheden - kan rådgive om, hvordan de forskellige politiske beslutninger påvirker hinanden, både på kort og lang sigt. Du skal have modet til at turde udfordre det politiske niveau med en positiv tilgang, der ser muligheder fremfor begrænsninger. Dertil skal du sikre loyalitet overfor de politisk vedtagne beslutninger og sikre følgeskab til implementeringen.

3. Strategisk ledelse

Som stadsarkitekt skal du have blik for muligheder og evnen til at sætte retning på både den kort- og langsigtede fysiske udvikling af Aalborg Kommune. Med et solidt helhedsperspektiv på den strategiske ledelse, skal du sikre, at byrådets ambitioner føres ud i livet. Det kræver et stort overblik over forvaltningens processer og ressourcer og evnen til at sortere og prioritere i de forskellige opgaveporteføljer. Hertil skal du kunne lede og sætte det rigtige hold med en indgående respekt for ledelseskæden og de forskellige niveauers ledelsesrum.

4. Kommunikation og formidling

Som stadsarkitekt skal du indgå i et bredt netværk af interessenter, hvor du både skal formå at indtage rummet og skabe tillid, når du formidler visioner og strategier for byen til forskellige målgrupper og interessenter. Du skal både evne at formidle de positive historier og det ambitiøse arbejde, der laves omkring byudviklingen i Aalborg Kommune, ligesom du skal kunne formidle årsagerne bag og nødvendigheden af nye krav og retningslinjer med samme autoritet, troværdighed og begejstring. Det kræver en person med en åben, nysgerrig og udadvendt personlighed, der kan skabe lydhørhed blandt borgere og interessenter.

5. Netværksorienteret

Som stadsarkitekt er det en helt central egenskab at kunne skabe og pleje netværksrelationer, både til politikere, borgere, det lokale erhvervsliv, men også nationalt i forhold til de nationale byudviklings- og samfundstendenser. Du skal evne at placere dig som en markant og faglig kompetent figur og repræsentant for Aalborg Kommune, der kan agere bindeled og igangsætter af nye samarbejder. Det kræver en person, der er aktiv og synlig i byen, regionalt og nationalt, og som både udstråler lyst til at indgå i disse netværk og har en naturlig evne til at sikre følgeskab til nye tiltag og projekter.

6. Lederskab og følgeskab

Som Stadsarkitekt står du i spidsen for en hel forvaltningsgren – du kan ikke lykkes uden at kunne bringe medarbejdernes faglighed i spil, derfor er det vigtigt at du evner at opnå følgeskab. Dette kalder på evner til at kunne skabe mening for medarbejderne bl.a. igennem en tydelig oversættelse af retning og politiske budskaber. Herudover at kunne bringe den kollektive intelligens i organisationen i spil ved bl.a. at uddelegere ledelse og tydelige mandater til ledere og medarbejdere samt at skabe et trygt, tydeligt og tillidsfuldt arbejdsklima, hvor medarbejdere tager ansvaret på sig.

Herudover lægges vægt på, at du er i besiddelse af følgende kompetencer og personlige egenskaber:

- Kommunal baggrund eller forståelse for hvordan en politisk styret organisation fungerer
- Har et stærkt fagligt netværk - både på landsplan og gerne også lokalt.
- Er faglig ambitiøs i forhold til udviklingen af ikke blot Aalborg, men også de mindre byer og landområder i kommunen
- Erfaring med medieåndtering og konflikthåndtering vil være en fordel
- Har gennemslagskraft

Organisation

Den politiske organisation

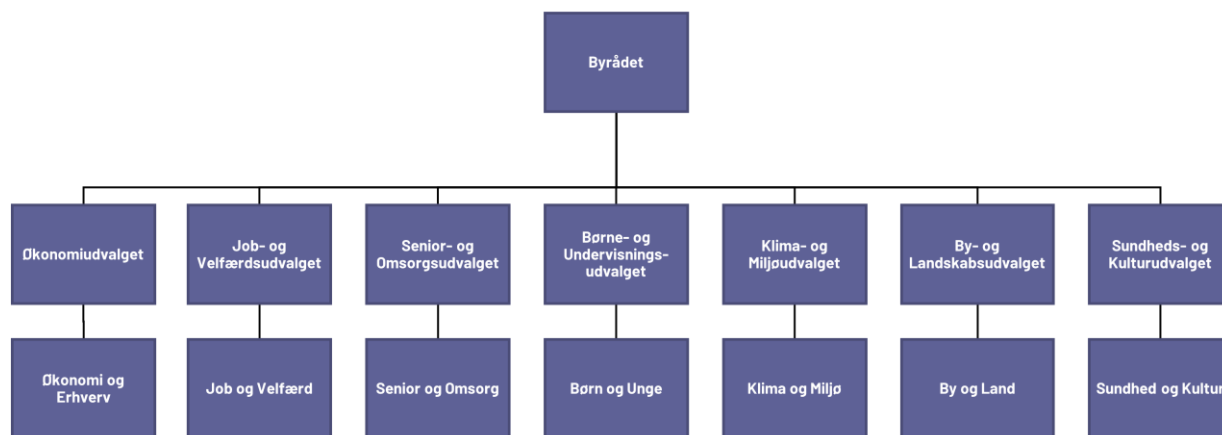
Byrådet i Aalborg Kommune har 31 medlemmer. Borgmester i Aalborg Kommune er Lasse Frimand-Jensen (S).

Der er følgende politiske udvalg:

- Økonomiudvalget
- By- og Landskabsudvalget
- Job- og Velfærdsudvalget
- Senior- og Omsorgsudvalget
- Børne- og Undervisningsudvalget
- Sundheds- og Kulturudvalget
- Klima- og Miljøudvalget

I hvert af udvalgene sidder syv medlemmer - en rådmand (udvalgsformand) og seks byrådsmedlemmer. Udvalgenes politiske sammensætning afspejler byrådets sammensætning. De stående udvalg har ansvaret for forvaltningen af deres respektive områder. Udvalgene træffer afgørelse i sagerne i det omfang, udvalget ikke har delegeret sin kompetence til rådmanden og administrationen. Inden for hvert opgaveområde udarbejder de stående udvalg ligeledes indstillinger til Økonomiudvalgets og byrådets godkendelse.

Aalborg Kommune - Overordnet organisering



Den administrative organisation

Den administrative organisation består af 7 forvaltninger:

- Økonomi og Erhverv
- By og Land
- Børn og Unge
- Job og Velfærd
- Sundhed og Kultur
- Senior og Omsorg
- Klima og Miljø

Organisering af By og Land



Organiseringen i By og Land

By og Lands nye organisering per 1. januar 2025 er organiseret med en politisk ledelse som består af By- og Landskabsudvalget og rådmanden. Den administrative ledelse består af direktøren for By og land og chefer for de fem forvaltningsgrene. De fem forvaltningsgrene bærer arbejdstitlerne: Borger- og Virksomhedsservice, Planlægning og Bykvalitet, Administration, Ledelsesstøtte og Strategi, Drift og Cirkulær Udvikling samt Projekter og Koordinering. Den nye organisationsstruktur har et klart fokus på de faglige og processuelle overlap og samarbejdsflader, der skal bidrage til effektivisering og øget kvalitet.

For planlægningsopgaverne i Planlægning og Bykvalitet gælder det i høj grad om at opnå en bedre balance via en samling af planlægningsressourcerne og ved at sikre en planlægning, der har et flerfagligt udgangspunkt. Ledelsen i Planlægning og Bykvalitet består af stadsarkitekten og to afdelingsledere, men der er mulighed for at udvide ledelsen med yderligere en afdelingsleder efter stadsarkitektens ansættelse.

Ledelsespolitik

Formålet med politikken er at markere principperne for god ledelse i Aalborg Kommune. Den skal gøre en forskel i arbejdet med kerneopgaven, så vi sammen lykkes med at skabe resultater.

Ledelsespolitikken tager afsæt i ledelseskommisionens arbejde og definition på ledelse: 'Ledelse handler om at sætte retning og skabe resultater via og sammen med andre'. Vi ser ledelse som noget, der skabes i relationer, og dermed er lederskab og medarbejderskab hinandens forudsætninger.

Aalborg Kommune vil have den bedste ledelse, der matcher den virkelighed, vi befinder os i, og hvor vi sammen skaber værdi for borgerne og samfundet. Det stiller store krav til vores ledere, men det forpligter også Aalborg Kommune som arbejdsplads til at skabe de bedste forudsætninger for ledelse og ledelsesudvikling.

Formålet med politikken er at markere principperne for god ledelse i Aalborg Kommune. Den skal gøre en forskel i arbejdet med kerneopgaven, så vi sammen lykkes med at skabe resultater.

Den sætter retning for den ledelse, vi står på og vil kendes på. Den sørger for, at vi lever op til vores ønske om udvikling, der er et krav i Aalborg Kommune – også på ledelsesfronten.

Ledelsespolitikken indeholder 4 principper:

- Vi sætter borgerne først
- Vi udvikler sammen
- Vi skaber resultater
- Vi er gode personaleledere

Læs mere om ledelsespolitikken her: [Ledelsespolitik](#)

Personalepolitik

I Aalborg Kommune vil vi have gode arbejdspladser og god opgaveløsning, så medarbejdere og ledere sammen kan skabe gode resultater til gavn for borgere, virksomheder, foreninger med flere.

Aalborg Kommune skaber gode rammer, vilkår og muligheder for opgaveløsningen, motivation, arbejdsglæde og trivsel for alle ansatte.

Personalepolitikken uddybes nærmere gennem delpolitikkerne, forvaltningernes værdigrundlag og arbejdspladsernes egne drøftelser.

Samtidig beskriver politikken, hvordan vi ser en velfungerende og attraktiv arbejdsplads. Det er hver enkelt af os, der i fællesskab med andre får det til at ske i vores hverdag.

Personalepolitikken bygger på principperne i social kapital – som er samarbejde, tillid og retfærdighed. Åbenhed, tillid og dialog skal kendetegne arbejdet og alle de relationer, vi indgår i.

Personalepolitikens 4 principper udfoldes yderligere gennem seks delpolitikker med områder, som vi har et særligt fokus på og er særligt forpligtet af. Delpolitikkerne omsættes under hensyntagen til den enkelte forvaltnings drøftelser i MED.

De 4 principper er:

- Helheder og sammenhænge
- Det skal give mening
- Inddragelse og tværfaglighed
- Vi er gensidigt fleksible

Læs mere om personalepolitikken her: [Personalepolitik](#)

Ansættelsesudvalg

Ansættelsesudvalget består af:

- Jan Nymark Rose Thaysen, Rådmand for By og Land
- Alvaro Arriagada, Direktør for By og Land
- Kirsten Lund Andersen, Stadsgartner
- Mette Skamris Holm, Stadsingeniør
- Per Laurits Bech, Administrationschef
- Henrik Norman Thomsen, Afdelingsleder
- Maria Quvang Vestergaard, Afdelingsleder
- Karen Louise Højsbro, FMU-repræsentant
- Thomas Birket-Schmidt, Medarbejderrepræsentant

Andet

Kandidater til stillingen skal være indstillet på at gennemføre en omfattende ledelsestest hos MUUS-MANN.
